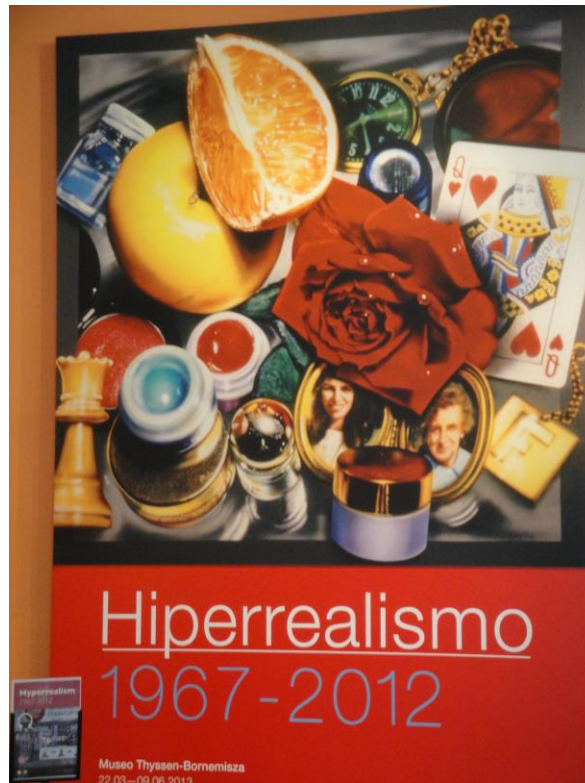


**AFFICHE - "Hiperrealismo - 1967-2012"**



Date	Auteur	Ville	Lieu	Support	Commentaires
2013		Madrid (Espagne)	Museo Thyssen-Bornemisza	Affiche	Exposition du 22/03 au 09/06/2013. L'affiche reprend une œuvre de Audrey FLACK "Queen" (1975)

## BASSIN de LERCARO - A. de CASTRO



Date	Auteur	Ville	Lieu	Support	Commentaires
1565 (vers )	Bassin en argent d'Antonio de Castro avec les actes de Megollo Lercaro, vers 1565	Florence (Italie)	Musée du Palazzo Davanzati	Plat en argent	Au centre du bassin, une enluminure en or représente une <b>partie d'échecs</b>

**BOÎTE - Box with the Parable Prodigal Son and Scenes of Lovers**



Date	Auteur	Ville	Lieu	Support	Commentaires	
14è s.	<b>Anonyme</b>	Made in France	New-York (Etats-Unis)	The Metropolitan Museum of Art (The MET)	Elephant ivory	The biblical parable of high living, disgrace, and paternal reconciliation (Luke 15:11–32) was an appropriate subject for this casket, intended to hold valuables. The missing scene of the Return of the Son was probably intended for the lid; instead, the replacement lid illustrates the stages of love.

## BOÎTE à MIROIR (VALVE)



Date	Auteur	Ville	Lieu	Support	Commentaires
vers 1300		Paris (France)	Musée du Louvre	Valve de boîte à miroir (ivoire)	Le jeu d'échecs représenté ici s'inspire probablement d'un passage du roman de Tristan et Yseult. La très grande douceur du modelé de ce relief allié à l'élégance souriante des personnages sont caractéristiques de l'art à la cour de Philippe le Bel.

## BOÏTIER de MIROIR



Date	Auteur	Ville	Lieu	Support	Commentaires
1320 (vers )		Londres (Angleterre)	Victoria and Albert Museum	Elephant ivory	...frequently. Ivory combs, together with mirror cases and gravoirs for parting the hair, formed an essential part of the trousse de toilette or étui (dressing case) of the typical wealthy lady or gentleman in the Gothic period.

## BOÎTIER de MIROIR



Date	Auteur	Ville	Lieu	Support	Commentaires
1320 - 1330 (vers )		Londres (Angleterre)	Victoria and Albert Museum	Elephant ivory	...or lions (or leaves) carved around the outer edge. The majority of the ivory mirror cases and their leather boxes must have been purchased as expensive gifts, to be presented by the wealthy élite to their friends, family and lovers, and often as wedding presents.

## BOÏTIER de MIROIR



Date	Auteur	Ville	Lieu	Support	Commentaires
1320 - 1330 (vers )					
	This is a mirrorback made in about 1320-30 in Paris, France. It represents a lady and a gentleman playing chess.	Londres (Angleterre)	Victoria and Albert Museum	Carved elephant ivory	The game of chess represented both love and war in the Middle Ages and the contest is mentioned in many of the romances of the period, including the story of Tristan and Iseult. It appears on caskets, combs, plaques and mirror covers throughout the fourteenth century in both France and Germany.

## BOÎTIER de MIROIR



Date	Auteur	Ville	Lieu	Support	Commentaires
14è s.		Londres (Angleterre)	Victoria and Albert Museum	Ivory	

## BOÎTIER de MIROIR



Date	Auteur	Ville	Lieu	Support	Commentaires
1320 - 1340		Londres (Angleterre)	Victoria and Albert Museum	Boîtier de miroir (ivoire)	Le boîtier est orné d'un relief qui représente un couple jouant aux échecs. Les dames de la Cour avait pour coutume de porter des miroirs illustrant des thèmes courtois

**BOÎTIER de MIROIR - "Couple jouant aux échecs"**



Date	Auteur	Ville	Lieu	Support	Commentaires
1325 - 1350	France, 14 <sup>e</sup> siècle	Cleveland (Etats-Unis)	Cleveland Museum of Art	Boîtier de miroir	A slot on the reverse was for the insertion of a mirror, an article of personal luxury. Tristan and Isolde are the principal figures of a medieval love-romance. Here, the lovers are shown playing chess aboard a ship bound for Cornwall. If a pillar behind the lovers is the mainmast of a ship, Tristan's grasping is self-explanatory.

## BOÎTIER DE MIROIR



Date	Auteur	Ville	Lieu	Support	Commentaires	
vers 1350	Anonyme	Ile de France	Amsterdam (Pays-Bas)	Rijksmuseum	Ivoire	Cover of a mirror case with a man and a woman playing chess

**BOÎTIER de MIROIR - "Shanama"**



Date	Auteur	Ville	Lieu	Support	Commentaires
14è s.	France, 14è siècle	Saint-Petersbourg (Russie)	Musée de l'Ermitage	Boîtier de miroir (ivoire)	Cover of a Box for a Looking-Glass Decorated with a Scene of Playing Chess

BRONZE de VIENNE - CHOTKA - "Joueurs d'échecs"



Date	Auteur	Ville	Lieu	Support	Commentaires
??	<b>Chotka, Anton</b> [1875 - 1925]	Autrichien	Vente aux enchères (Sotheby's), Paris, 23/06/2010 ; adjugé ?? (estimation 3.000-5.000 €)	"Bronze de Vienne" ; bronze polychrome peint à froid	Signé Chotka. Haut. 12 cm

BRONZE de VIENNE - BERGMAN - "Les joueurs d'échecs"



Date	Auteur	Ville	Lieu	Support	Commentaires
début XXè s.	<b>Bergman,</b> Franz Xavier [Vienne 1861 - Vienne 1936]		Vente aux enchères (Gros & Delettrez), 20/06/2011 ; adjugé 3.400 € (estimé 3- 5.000 €)	Bronze de Vienne	Epreuve en bronze polychrome représentant deux joueurs assis sur un banc, posé sur un tapis. Cachet « B » dans l'urne sous le tapis. Dim : 19,7 x 11,5 . Haut : 12,5 LS

BRONZE de VIENNE - BERGMAN - "Les joueurs d'échecs"



Date	Auteur	Ville	Lieu	Support	Commentaires
??	<b>Bergman,</b> Franz Xavier [Vienne 1861 - Vienne 1936]		Vente aux enchères (Sotheby's), Paris, 18/11/2013 ; adjugé ?? (estimation 5.000-7.000 €)	"Bronze de Vienne" ; en bronze polychrome peint à froid ; éléments en verre bleu	Marqué <i>B</i> de la fonderie Franz Bergman (1838-1894) à deux endroits et numéroté <i>n° 9862</i> ; <i>Haut. 44,5 cm</i>

## COFFRET



Date	Auteur	Ville	Lieu	Support	Commentaires
14 <sup>e</sup> s. ( <i>mille</i> <i>eu</i> )	<b>Anonyme</b>	Londres (Angleterre)	Victoria and Albert Museum	Carved elephant ivory	Carved ivory casket composed of six panels depicting domestic scenes : the right short end : <b>a couple playing chess</b>

COFFRET - NOUAILHER - "Scènes profanes"



Date	Auteur	Ville	Lieu	Support	Commentaires
2 <sup>e</sup> moiti é du 16 <sup>e</sup> s.	<b>Nouailher,</b> Colin [actif 1539-connu jusqu'en 1567]	Paris (France)	Musée du Louvre	cuivre (métal), émail (technique), rehauts d'or	Coffret à scènes profanes moralisatrices. Origine : Limoges

COFFRET - Atelier de MARCY



Date	Auteur	Ville	Lieu	Support	Commentaires
1870 - 1895	<b>Marcy</b> , Louis né <b>Parmiggiani</b> Luigi [Reggio Emilia 1860 - 1945]	Londres (Angleterre)	Victoria and Albert Museum	Gilt copper and champlevé enamel	The surface of the lid and sides of the box are covered with gilt fleur-de-lys on a blue ground, <b>the lid is decorated with a king and queen playing chess</b> , with two standing female attendants, one playing a lute. The locking hasp is ornamented with two grotesque masks. In the Parisian style of ca. 1340.

CONSOLE - FERRONI -



Date	Auteur	Ville	Lieu	Support	Commentaires	
1784 - 1786	<b>Ferroni, Juan Bautista</b> [Madrid 1762 - Madrid 1808]	Real laboratorio de piedras duras del bien retiro	Madrid (Espagne)	Museo del Prado	Console. Inlay. Gilt-bronze, Lapis lazuli, Paragone	A table with two images of paintings (a seascape and a landscape) on a background of touchstone or Belgian black marble. Various books, a <b>checkerboard</b> , a small cup and a bag have been haphazardly arranged around them.

**COSTUME de SCENE - HUGO - "Le joueur d'échecs"**



1927

**Auteur**

**Hugo, Jean** [Paris 1894 - Lunel 1984]

Costumier, peintre, décorateur, illustrateur et écrivain, arrière petit-fils de Victor Hugo.

**Ville**

Paris (France)

**Lieu**

Palais Galliera, musée de la Mode de la ville de Paris

**Support**

Coton velours, lin toile (armure), sergé (armure), métal

**Commentaires**

Manteau d'un costume pour pièce de théâtre, à manches longues, évasé dans le bas, large bande en velours gris, rembourrée, bordant d'encolure, les devants et le bas, petit coussin de rembourrage à l'intérieur, haut du dos côté gauche, partie haut doublée de toile écru et basque doublée de toile noire, fermeture devant par 4 grosses agrafes. Fait partie d'un costume de la **pièce « Le joueur d'échecs »** présentée au théâtre de l'Atelier en avril 1927, avec une mise en scène de Charles Dullin, texte de Marcel Achard ; d'après Dupuy-Mazuel ; musique de Georges Auric ; décors et costumes de Jean Hugo.

## COW PARADE



Date	Auteur	Ville	Lieu	Support	Commentaires
2004	<b>Divers</b>	Prague (Rép. tchèque)			Dans le cadre de l'exposition itinérante "Cow Parade", 200 sculptures de vaches peintes, grandeur nature, sont exhibées dans les rues de Prague. La 1ère s'était tenue à Zurich en 1998 et depuis à Chicago, New-York, Londres, Sydney, Bruxelles...

CUIVRE REPOUSSE - SZEBENYI - "Joueurs d'échecs"



Date	Auteur	Ville	Lieu	Support	Commentaires
??	<b>Szabenyi, Imre</b> [1923 - 1983]		Vente aux enchères (Aguttes), Paris, 21/09/2023 ; adjugé 893 € (estimation 800-1.200 €)	Cuivre repoussé	Cuivre repoussé, signé en bas à gauche 93 x 106 cm

DOSSIER de CHAISE - SAINT-PAUL - "Les échecs"



Date	Auteur	Ville	Lieu	Support	Commentaires
1929	<b>Saint-Paul,</b> Jean	Beauvais (France)	Manufacture Nationale	Dossier de chaise : coton, textile et laine	Garniture pour le dossier de chaise "Les échecs" (de l'ensemble mobilier "Les Jeux" formé de 4 chaises : échecs, roulette, billard, jaquet) : un couple jouant aux échecs avec un masque à l'arrière-plan sur fond bleu outre-mer. Bordures vertes.

## EVANTAIL - GAZERT - "La partie d'échecs"



Date	Auteur	Ville	Lieu	Support	Commentaires
1870 (vers )			Vente aux enchères (Rossini), Paris, 28/06/2007 ; adjugé ?? (estimation 300-400 €)		La feuille en cabretille doublée papier et peinte à la gouache. Une jeune femme apporte sur la terrasse d'un parc un rafraîchissement à des <b>joueurs d'échecs</b> acharnés. Signé Gatzert. Revers : paysage de rivière. Monture en nacre d'Orient à décor doré. Bélière.

## GARNITURE de CHEMINEE



Date	Auteur	Ville	Lieu	Support	Commentaires
19è s.		19è, France	Vente aux enchères, Drouot-Live, Paris, 20/04/2017. Adjugée ?? (estimation 1.500-2.000 €)	Garniture de cheminée fin XIX° en Régule polychrome dit "Bronze de Vienne" :	Pendule + 2 candélabres 3 feux "Les joueurs d'echecs". La pendule, en forme de buffet de style Renaissance avec une originale scène de deux personnages, vêtus comme au XVIe siècle, jouant une partie d'échec. Le mouvement est encastré dans le meuble et flanqué de 2 médaillons, portraits d'un homme et d'une femme de style Renaissance.

## HORLOGE - "Le docteur Faust joue son âme avec Mephisto"



Date	Auteur	Ville	Lieu	Support	Commentaires
1900				Horloge décorée	Le mouvement anime les yeux du diable

## HORLOGE



Date	Auteur	Ville	Lieu	Support	Commentaires
1957	<b>Nelson, George</b> [1908-1986]	Américain	Vente aux enchères (A.N. abell), Los Angeles, le 19/05/2013. Adjudé ?? (estimation 1.500-2.000 US\$)	Montre : walnut, cherry, brass	Chess Piece table clock

LIVRE - BUSONI - "La perle de Tolède"



Date	Auteur		Ville	Lieu	Support	Titre
1923	<b>Busoni,</b> Rafaello [Berlin 1900 - New-York 1962]	Rafaello Busoni a illustré des œuvres de Rilke, Flaubert, Poe		Vente aux enchères Drouot, Paris, 18/11/2016 ; adjugé ?? (estimé 200- 300 €)	Illustration de "La Perle de Tolède" de Prosper Mérimée	Ensemble de dessins originaux et de paragraphes calligraphiés. In-4, reliure plein oasis brun, dos lisse, auteur titre et illustrateur dorés en long, compositions mosaïquées à chaque plat, formées au <b>centre d'une pièce d'échec (cavalier)</b> dans un encadrement lobé, emboîtage assorti [Demercière].

MOBILE - SUVERO (Di) - "Bunyon's chess"



Date	Auteur	Ville	Lieu	Support	Commentaires
1965	<b>Suvero (di),</b> Mark [1933 - ]	Seattle (Etats-Unis)	Seattle Art Museum ( <i>en prêt</i> )	Mobile ; Stainless steel and wood	The criss-crossing steel beams of Mark di Suvero's <i>Bunyon's Chess</i> operate like broad brushstrokes drawn in space, a vocabulary that was radically new in sculpture at the time it was made. Created specifically for outdoor presentation in Seattle, <i>Bunyon's Chess</i> was made with wood as the prominent element in counterpoint to the structure of stainless

MONTRE - "Reshevsky"



Date	Auteur	Ville	Lieu	Support	Commentaires
1900 (vers )			Vente aux enchères, New-York, 22/04/2002 ; adjugé 3.585 US\$ (estimé 3-4.000 \$)	Montre	18k, nickel lever movement, bi-metallic compensation balance, micrometer regulator, slide repeat, gold cuvette, champagne dial with engine-turned center, roman numerals, subsidiary seconds, polished case, the front lid with inscription, <i>case stamped JL</i> . Vente par Esmond Bradley MARTIN, ami de Reshevsky. The front lid reads : ""

MONTRE - PATEK



Date	Auteur	Ville	Lieu	Support	Commentaires
1959 (vers )	Patek, Philippe		Vente aux enchères (Christie's), Genève le 11/11/2013 ; adjugé ?? (estimé 30.000 à 50.000 CHF)	Photo-electric cell, silvered matted dial, engraved baton numerals on applied gilt chapter ring, gilt hands, cylindrical cas...	A very fine and unusual solar-powered and electro-mechanical gilt brass table clock with applied silvered <b>chess pieces</b> on a chessboard-pattern case and red box

**PANNEAU (ivoire) - "A man and a woman playing chess"**



1325 - 1375

**Auteur**

Anonyme

**Ville**

Oxford (Angleterre)

**Lieu**

Ashmolean Museum

**Support**

Elephant-ivory; carved

**Commentaires**

Provenance : France

PANNEAU de COFFRET



Date	Auteur	Ville	Lieu	Support	Commentaires
1340 - 1350  (vers )		Paris (France)	Musée du Louvre	Panneau de coffret, ivoire	Panneau de coffret : "Le Dieu d'Amour" ; "Couple chevauchant" ; "Tristan et Yseult à la fontaine, épiés par le roi Marc" ; "Jeu d'échecs"

PANNEAU de RELIQUAIRE - Cologne - Cathédrale



Date	Auteur	Ville	Lieu	Support	Commentaires
XIV <sup>e</sup> s. (1 <sup>ère</sup> moitié )		Cologne (Allemagne)	Basilique Sainte Ursula, trésor	Coffre, bas-relief (ivoire)	Couple jouant aux échecs

PANNEAU de COFFRET



Date	Auteur	Ville	Lieu	Support	Commentaires
1351 - 1375			Niederrhein (Basse- Rhénanie)	Minnekästch en Schachspiel	Un homme et une femme jouant aux échecs

PANNEAU DE COFFRET - 'LIBERALE DA VERONA - "Partie d'échecs, scène courtoise"



Date	Auteur	Ville	Lieu	Support	Commentaires
1475 - 1480	<b>Liberale da Verona</b> (vers 1445-1528/1529)	New-York (Etats-Unis)	The Metropolitan Museum of Art	Coffret de mariage, détrempe, peinture sur bois	In this fragment of a cassone panel, two lovers are playing chess (the youth is about to checkmate the young woman). L'auteur considère le jeu comme un événement mondain avec de nombreux spectateurs qui assistent à la partie

## PARAVENT



Date	Auteur	Ville	Lieu	Support	Commentaires
1735 - 1796	<b>Anonyme</b>		Vente aux enchères (Coutau-Begarie), Paris, 25/10/2022 ; adjugé 41.216 € (estimation 10.000-15.000 €)	Paravent	...décor d'objets de lettrés, de jades et de vases entre deux petites frises de dragons kui et de rinceaux de lotus. Longueur totale 528 cm. Dynastie Qing, Qianlong (empereur de 1735 à 1796).

PENDENTIF



Date	Auteur	Ville	Lieu	Support	Commentaires
1820		Londres (Angleterre)	British Museum	Pendentif en argent	Pendant ; silver ; <b>in form of chess-man : knight</b> ; standing cup with reeded bowl, stem and knob, moulded base ; three paw feet ; back flat with inscription ; suspension loop.

## PENDULE



Date	Auteur	Ville	Lieu	Support	Commentaires
Epoque empire			Vente aux enchères le 8/12/2008. Adjugée 4.700 €	Pendule	Pendule en bronze doré présentant <b>deux personnages jouant aux échecs</b> devant une Psyché en forme d'écusson les surmontant. Le mouvement est contenu dans la table drapée sur laquelle ils jouent, celle-ci pose sur une base rectangulaire décorée de chiens et de personnages jouant de la flûte. Patins à serres d'aigle enserrant des boules

PENDULE de CHEMINEE



1900 (vers)

**Auteur**

**Ville**

**Lieu**

Vente aux enchères, Ahlden (Allemagne), 6/09/2024 ; adjugé ??  
(estimé 3.900-7.800 €)

**Support**

**Commentaires**

Pendule de cheminée de la KPM Berlin. Corps de l'horloge en forme de balustre reposant sur quatre puissants pieds à volutes, avec décor en relief de rocaille, de feuilles et de treillis. En dessous, **scène intérieure de jeu d'échecs rococo, probablement d'après un tableau de Ludwig Augustin.** Création de Robert Schirmer, 1885.

## PENDULETTE



Date	Auteur	Ville	Lieu	Support	Commentaires
Fin 19 <sup>e</sup> -début 20 <sup>e</sup>	<b>Anonyme</b>	Mackay & Chisholm / Paris			
			Vente aux enchères (Lyon & Turnbull), 20/11/2019 ; adjugé 1.188 £	Email et laiton doré	French Limoges enamel and gilt brass repeater carriage clock. 21 cm de haut (avec poignée).

PIECE - SPERANDIO - "King Evilmerdoch playing chess"



Date	Auteur	Ville	Lieu	Support	Commentaires	
1485 - 1486 (vers )	<b>Sperandio,</b> Savelli [Mantoue 1425/1428 - vers 1504]	Also known as Savelli Sperandio; Sperandio di Bartolommeo Savelli was an italian medallist, architect, sculptor, painter, bronze and cannon caster.	Washington DC (Etats- Unis]	National Gallery of Art	Bronze	Reverse. Diamètre : 8,48 cm ; poids : 193,96 g

PLAQUE de COFFRET



Date	Auteur	Ville	Lieu	Support	Commentaires
14è s. (1er quart)		Paris (France)	Musée du Louvre	Plaque de coffret, ivoire (détail)	Plaque composée de trois scènes : "Jeu d'échecs", "Triomphe du Dieu d'Amour", "Départ pour la chasse"

PLAQUE de COUVERTURE de TABLETTES à ECRIRE



Date	Auteur	Ville	Lieu	Support	Commentaires
14 <sup>e</sup> s. (1 <sup>er</sup> quart )		Rouen (France)	Musée départemental des Antiquités de la Seine- Maritime	Plaque de couverture de tablettes à écrire, à deux registres ; ivoire	Premier registre : sous les arcatures trilobées, sous lesquelles se relèvent des courtines, un jeune homme et une dame jouent sur un échiquier à pieds. Le jeune homme, le pied en avant, le bras passé autour de la colonne, joue ; la dame lève la main droite dans un geste d'étonnement. Elle porte la coiffure à la corne, et une longue robe sans ornement.

PLAQUE de COUVERTURE de TABLETTES à ECRIRE



Date	Auteur	Ville	Lieu	Support	Commentaires
14è s.	Origine : <b>France</b>	Londres (Angleterre)	Britsih Museum	Ivoire	... <b>second tablet</b> : above, seated man with hawk and woman <b>playing chess</b> ; below, man holding hawk and woman holding lapdog seated on bench ; all scenes flanked by trees ; ink inscription on reverse.

PLAQUE de COUVERTURE de TABLETTES à ECRIRE



Date	Auteur	Ville	Lieu	Support	Commentaires
14è s.	Provenance = France	New-York (Etats-Unis)	The Metropolitan Museum of Art (The MET)	Ivoire	...were both scarce and expensive. The value of the writing tablets lay in their reusable character. A brief message could be inscribed with a stylus on a thin layer of wax spread on the back of the tablet. After the recipient had read it, it could be erased so that an answer could be written in the wax and sent back to the owner.

PLAT - PASCAULT -



Date	Auteur	Ville	Lieu	Support	Commentaires
1900 - 1910	<b>Pascault, J.</b>	Paris (France)	Mobilier National	Porcelaine, Céramique, Plâtre et stuc	Support carré garni de peluche vert pâle sur lequel est appliqué un cadre circulaire en bois et plâtre peint noir et doré contenant un plat concave en porcelaine sur lequel est peint une scène montrant cinq hommes en costume Louis XIII <b>jouant aux échecs</b>

PORCELAINE - LUPLAU - "Figure group"



Date	Auteur	Ville	Lieu	Support	Commentaires
	Modèle de <b>Luplau</b> , Anton Carl (1745-1795)	Londres (Angleterre)	Victoria and Albert Museum	Porcelaine	<b>Furstenberg porcelain</b> figure group in plain white of two German soldiers playing chess. Soldiers are seated on square stools, playing chess at a small table with two baluster legs. Oval base in imitated of rocky soil.

SCULPTURE - PAJOU - Buste de Philidor



Date	Auteur	Ville	Lieu	Support	Commentaires	
1783	<b>Pajou, Augustin</b> [Paris 1730 - Paris 1809]	Fils d'un sculpteur-menuisier, grandit à Paris dans le faubourg St-Antoine. Elève du sculpteur JB Lemoine, il est lauréat du prix de Rome en sculpture en 1748. Académie royale en 1759. Fut protégé par le marquis de Voyer.	Paris (France)	Musée Carnavalet - Histoire de Paris	Buste en terre cuite à piedouche intégré de section carrée	Buste de François André Danican, dit Philidor (1726-1795), compositeur et joueur d'échecs. Sur la face antérieure de la base, profil d'une lyre et inscription incisée : "PHILIDOR". Au dos de l'oeuvre, signature et date incisées : "Pajou, 1783".

SCULPTURE - HRDLICKA - "Joueurs d'échecs"



Date	Auteur	Ville	Lieu	Support	Commentaires	
1984	<b>Hrdlicka, Alfred</b> [Vienne 1928 - Vienne 2009]	Sculpteur, graveur, professeur d'université, peintre, joueur d'échecs		Ventes aux enchères (Neumeister March), Munich, 25/03/2026 ; adjudé ?? (estimé 1.200- 1.600 €)	Bronze, patiné brun doré	Bronze, patine brun doré. Sur le côté du dossier d'une chaise, monogrammé "A.H." et numéroté "19/70". Fonte A. Zöttl, Vienne. Sur la face inférieure avec le cachet du fondeur. 8,5 x 13 x 5 cm.

SCULPTURE - MARCKS - "Joueurs d'échecs"



Date	Auteur	Ville	Lieu	Support	Commentaires
1940	<b>Marcks,</b> Gérhard		Brême ?? (Allemagne)	Sculpture (bronze)	

STATUETTE - DANTAN - "Portrait de Jacques Mathieu, banquier"



Date	Auteur	Ville	Lieu	Support	Commentaires
1847	<b>Dantan, Jean-Pierre dit Dantan le Jeune</b> [Paris 1800 - Baden-Baden 1869]	Paris (France)	Musée Carnavalet - Histoire de Paris	Statuette en plâtre patiné, sur une base de section carrée	<b>Rébus</b> - Sur la face antérieure de la base, en relief : " <b>mat (échecs) - yeux</b> ". Sur la face senestre de la base, gravée dans le plâtre : "Dantan Je 1847". Sur la face senestre de la base, à l'encre noire, presque effacée : "(...) Mathieu ex-banquier / D.Je".

## TABATIERE



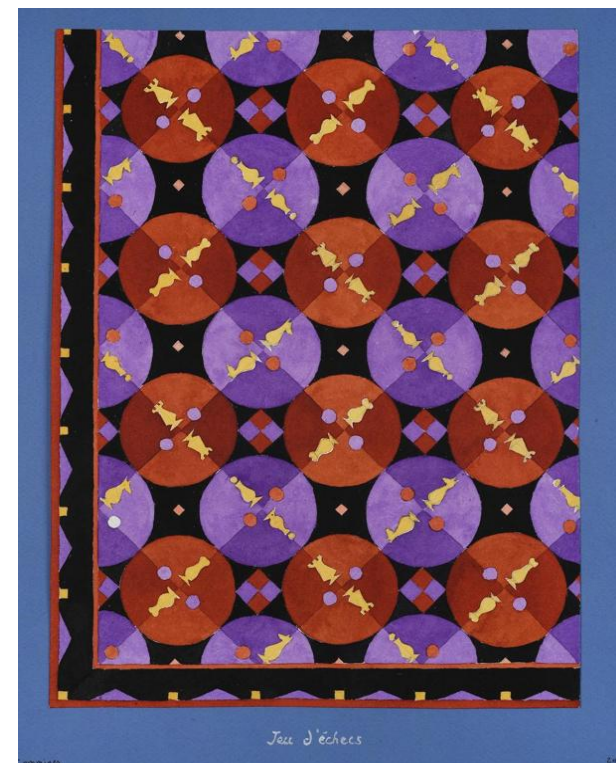
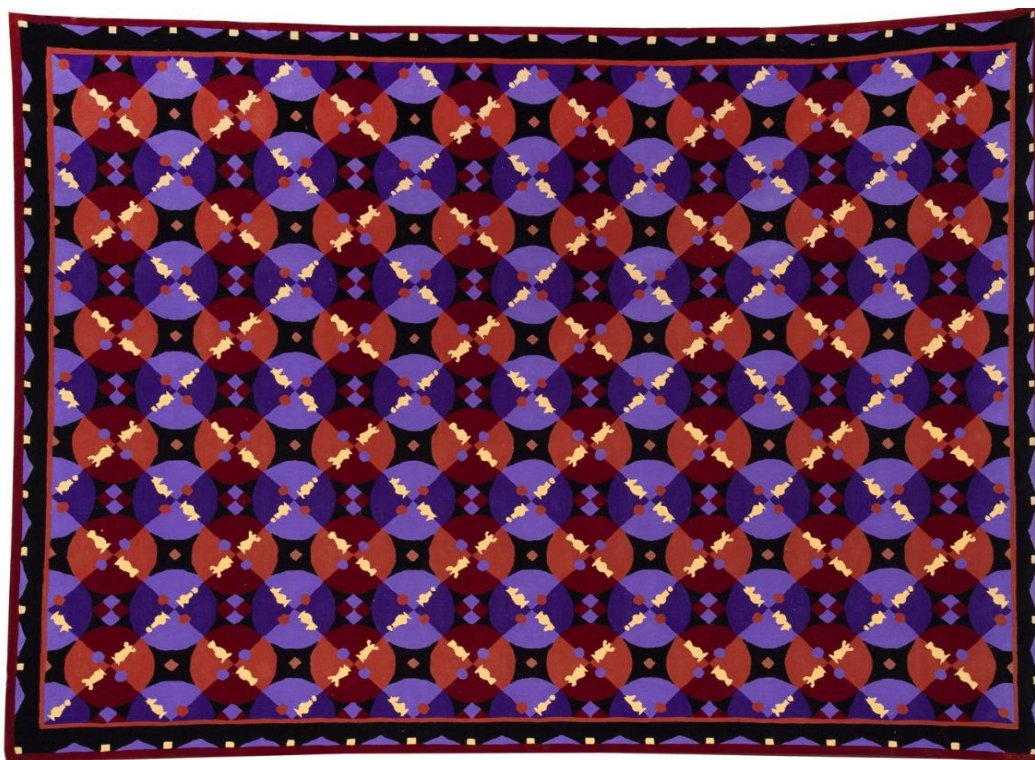
Date	Auteur	Ville	Lieu	Support	Commentaires	
1735 (vers )	<b>Manufacture : Vienne</b>	Factory director: Claudius Innocentius Du Paquier period (1718–1744)	New-York (Etats-Unis)	The Metropolitan Museum of Art (The MET)	Hard-paste porcelain, gold	The complex decorative schemes on this box, including four hands of playing cards on the lid, a <b>game of chess in progress</b> on the underside, and three enigmatic inscriptions, suggest that it was commissioned as an intimate gift and expresses a coded message that cannot be easily deciphered today.

TABATIERE - "L'échec et mat inévitable"



Date	Auteur	Ville	Lieu	Support	Commentaires
1825 - 1830	<b>After Alfred Chalon's painting of 1819</b> ; was engraved by J. A. Planson and widely disseminated [Alfred Chalon (1780-1860)]			Deux tabatières en laque, Stobwasser, Brunswick, vers 1825-30	circular, the first painted with a romantic chess game, the first with lid and base numbered: 2101, each lid titled, the first base with Mark VI, diameter of each 9.9cm, 3 7/8 in (mise en vente de deux boites).

## TAPIS - COMMINES - "Jeu d'échecs"



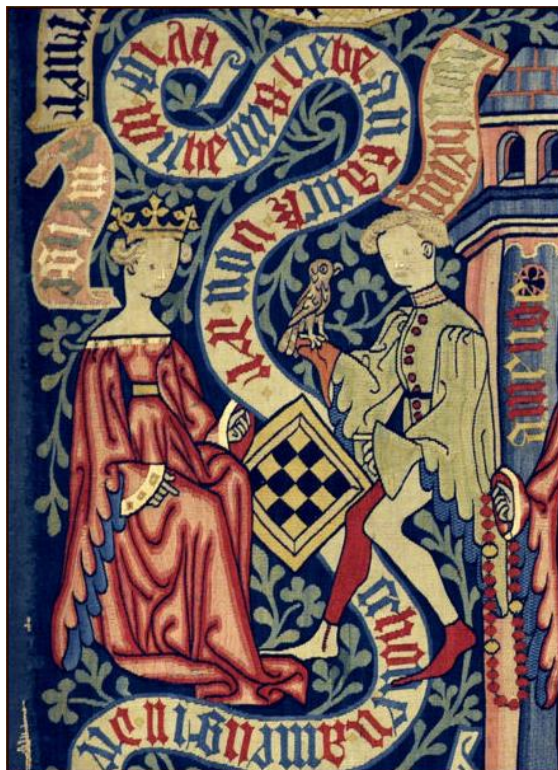
Date	Auteur	Ville	Lieu	Support	Commentaires
2021	<b>Commines (de)</b> , Laurent	Paris (France)	Mobilier National	Tapis tufté	<b>Tapis (à gauche)</b> : sur un fond noir, composition géométrique aux motifs de ronds rouges et violets dans lesquels sont intégrées des pièces d'échecs de couleur jaune. <b>Carton</b> : Encre sur papier cartonné de 24 x 32 cm, collé sur papier gris de 28,5 x 36,8 cm. Daté : 2019.

## "TAPISSERIE de NANCY"



Date	Auteur	Ville	Lieu	Support	Commentaires
				Estampe	Reproduction de la tapisserie de Nancy. Au bas du trône d'Esther, <b>deux femmes jouent aux échecs.</b>

TAPISSERIE - "Histoire d'amour entre Guillaume d'Orléans et Amélie"



Date	Auteur	Ville	Lieu	Support	Commentaires	
1410 - 1430 (vers )		Région du Rhin moyen	Francfort (Allemagne)	Museum für Angewandte Kunst	Tapissérie (laine tricotée)	"Histoire d'amour entre Guillaume d'Orléan et Amélie" (Amélie, fille du Roi d'Angleterre )

## TAPISSERIE - "Reine jouant aux échecs"



Date	Auteur	Ville	Lieu	Support	Commentaires
15 <sup>e</sup> s. (fin)		Colmar (France)	Musée Unterlinden	Tapiserie	

## TAPISSERIE - "Jardin d'amour"



Date	Auteur	Ville	Lieu	Support	Commentaires
1460 - 1480		Bâle (Suisse)	Historishes Museum	Tapisserie	Partie d'échecs

## TAPISSERIE - "The garden of love"



(détail)

Date	Auteur	Ville	Lieu	Support	Commentaires
1510 - 1520	Fait à Bruxelles	New-York (Etats-Unis)	The Metropolitan Museum of Art (The MET)	Tapiserie (wool warp; wool, silk, and metallic wefts)	

## TAPISSERIE - "Février"



Date	Auteur	Ville	Lieu	Support	Commentaires
1650	??	D'après un suiveur de Bernard Van Orley ou Maître des mois Lucas. Atelier français, Paris ou Reims		Vente aux enchères le 03/12/2009. Adjugé 65.000 €	<p>Tapissierie. Laine et soie. H=274 x L=385cm. Mois de février d'une tenture des mois.</p> <p>Dans un intérieur de qualité, un seigneur et son entourage <b>jouent aux échecs</b>, des femmes brodent. Un grand feu brûle dans l'imposante cheminée au fond de la pièce. Sur le manteau de la cheminée des putti tiennent un médaillon portant les armes de la famille de Bellièvre « d'azur à la fasce d'or accompagnée de trois trèfles de même ». Un dressoir et pièces d'orfèvrerie.</p>

TAPISSERIE - DOM ROBERT - "Jeu d'échecs"



TAPISSERIE EXECUTEE EN BASSE LISSE DANS LES ATELIERS  
 SUZANNE GOUBELY - AUBUSSON  
 TITRE : JEU D'ECHECS N° E.A  
 CARTON DE : DOM ROBERT  
 DIMENSIONS : H 1.30 L 1.80

Date	Auteur	Ville	Lieu	Support	Commentaires	
1983	<b>Dom Robert</b> [Nieuil-l'Espoir 1907 - Dourgne (Abbaye d'En Calcat) 1997]	Dom Robert nom religieux de Guy de Chaunac-Lanzac. Ordonné prêtre en 1937. Moine bénédictin, célèbre peintre cartonnier de tapisseries.		Vente aux enchères (Me Amigues), Albi, 18/02/2023 ; adjudé ?? (estimation 30- 40.000 €)	Tapiserie	Tissage Atelier Goubely, Aubusson. Ex EA, 130cm x 180 cm.

**VASE - GALLE - Vase "Fritillaria meleagris",**



1920-1935 (*vers*)

**Auteur**

**Gallé, Emile** [Nancy 1946 - Nancy 1904]

Maître verrier, ébéniste et céramiste. C'est une des figures marquantes des arts appliqués de son époque et l'un des pionniers de l'Art nouveau. Fondateur de l'Ecole de Nancy en 1901 avec Daum, Majorelle, Prouvé et Vallin.

Il est également un précurseur en matière de génétique et d'évolution du monde végétal.

**Ville**

**Lieu**

Vente aux enchères (Dorotheum), Vienne, 13/09/2023 ;  
adjugé 1.900 €

**Support**

**Commentaires**

Clear overlaid glass with a dense pattern of developing yellow pigment powder inclusions; overlaid in red; the exterior with continuous decoration etched in several phases, with **chess flowers** and leaves at sunset; round base; the lower side with etched signature Gallé; height 19.8 cm.

**Fritellaria meleagris = fleur échiquier** (ou fleur pintade ou fleur damier)

### VASE - SOLON - "Echec à la Reine"



Date	Auteur	Ville	Lieu	Support	Commentaires	
1878	<b>Solon</b> , Marc-Emmanuel-Louis [Montauban 1835 - Stoke-on-Trent 1913]	Ecole Nationale des Beaux-Arts de Paris. Travaille à la Manufacture de Sèvres de 1862 à 1870 (œuvres alors signées " <b>Milès</b> "). Puis devient un des artistes principaux de la manufacture de céramiques Mintons. Grand spécialiste des pièces dites "pâtes-sur-pâtes".		Vente aux enchères (Bonhams), Londres, 5/10/2004 ; adjugé 31.070 £	A pair of Minton Pâte-sur-Pâte vases	Of moon flask shape, the terracotta ground decorated with a chessboard design, one with a male cherub with a shield and spear playing the knight chesspiece, the other with a female cherub manoeuvring the queen, one signed 'L.S.' the other 'L. Solon'

## VITRAIL - "Joueurs d'échecs"



Date	Auteur	Ville	Lieu	Support	Commentaires
1430 - 1440	Le dessin a été attribué à un artiste actif à Lyon entre 1425 et 1460. Il pourrait s'agir de l'enlumineur connu sous le nom de Maître du Roman de la Rose de Vienne (Jean Hortat ?). Le panneau sur verre révèle une grande maîtrise de l'art de la grisaille : le modelé est obtenu par des lavis posés à la brosse, une série de hachures prononcées et des enlevés (ou retraits de matière).	Paris (France)	Musée de Cluny	Vitrail. Vitrail provenant de l'hôtel de Bessée (Villefranche sur Saône)	Un couple aux riches atours s'affronte. L'homme s'empare d'une pièce blanche, sans doute une dame, signe de sa victoire. De sa main levée, la jeune fille se soumet. De l'autre, délicatement posé sur le bras de son partenaire, elle cherche à en modérer les ardeurs. Le jeu d'échecs, comme métaphore du rituel amoureux, imprègne la culture de la fin du Moyen-Age.