

MacBRYDE - "The chess player"



1944

Auteur

MacBryde, Robert [Maybole 1913 - Dublin 1966]

MacBryde's life and career are inextricably linked with Robert Colquhoun. Born in Maybole in Ayrshire, MacBryde met Colquhoun at Glasgow School of Art, where he studied from 1932 to 1937. MacBryde had the more dominant personality of the pair, and a highly-strung temperament. His works are generally smaller than Colquhoun's and are mainly still lifes. He had a fine sense for colour and formal composition.

Ville

Edimbourg (Ecosse)

Lieu

National Galleries of Scotland

Support

Oil on canvas

Commentaires

MacBryde was fascinated by the texture of paint and the effects that could be obtained with it. In this work, the chess pieces and the diamond patterns on the woman's top are painted through paper stencils. There is an unfinished painting of a figure on the back, which resembles work by MacBryde's long-term partner, Robert Colquhoun, which may indeed have been painted by him.

MACLISE - "Siamese twins"



1825-1870 (*vers*)

Auteur

Maclise, Daniel [Cork 1806 - Londres 1870]

Peintre, graveur, lithographe, illustrateur. Mouvement :
préraphaélisme.

Ville

Londres (Angleterre)

Lieu

Victoria and Albert Museum

Support

Watercolor drawing

Commentaires

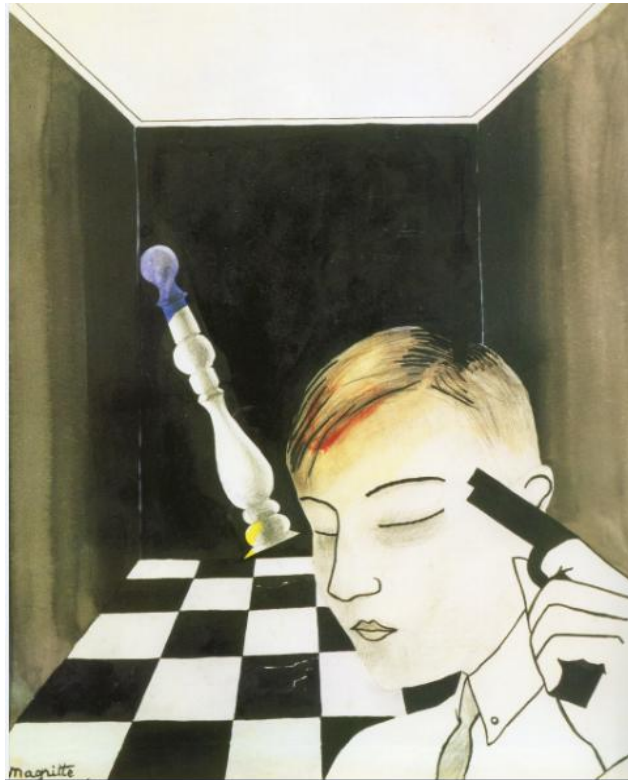
Watercolour drawing depicting conjoined twins from the Far East. One is holding up a portrait of the pair, whilst the other holds a racquet and shuttlecock. To the right of them is a chess set on a circular table.

MADEZO - "Partie d'échecs au cheval noir"



Date	Auteur	Ville	Lieu	Support	Commentaires
??	Madézo, Charlotte				

MAGRITTE - "Echec et mat"



Date	Auteur	Ville	Lieu	Support	Commentaires
1926	Magritte , René [Lessines 1898 Bruxelles 1967]		Collection privée	Aquarelle, encre, crayon sur papier	Peintre belge. Exécutées avec une précision impersonnelle, les œuvres de ce surréaliste sont d'étranges collages visuels qui scrutent les rapports existant entre les images, la réalité, les concepts et le langage.

MAGRITTE - "Echec et mat"



Date	Auteur		Ville	Lieu	Support	Commentaires
1937	Magritte , René [Lessines 1898 Bruxelles 1967]	Peintre belge. Executées avec une précision impersonnelle, les œuvres de ce surréaliste sont d'étranges collages visuels qui scrutent les rapports existant entre les images, la réalité, les concepts et le langage.	Salt Lake City (Etats-Unis)	Collection Daniel et Noemie Mattis	Huile sur toile	

MAGRITTE - "Le géant"



Date	Auteur	Ville	Lieu	Support	Commentaires
1937	Magritte , René [Lessines 1898 Bruxelles 1967]			Tirage argentique d'époque, dos muet	Portrait de Paul Nougé en joueur d'échec, Ostende, 1937

MAINDS - "A lesson in chess"



Date	Auteur	Ville	Lieu	Support	Commentaires
1931	Mainds, Allan Douglas [Helensburg 1881 - Gosforth 1945]	Scottish painter and designer.	Newcastle-upon-Tyne (Angleterre)	Laing Art Gallery	

MAÎTRE B.R. - "Schach dem König"



Date	Auteur	Ville	Lieu	Support	Commentaires	
1480	<p>Maître B.R. (école de Schongauer, région du Rhin inférieur) [Colmar 1450 - Brisach 1491]</p>	<p>Martin Schongauer, le plus célèbre des artistes allemand de la fin du XV^e, est un novateur dans la technique du burin (sa renommée ne fut éclipsée que par celle d'Albrecht Dürer). Université de Leipzig en 1465 ; élève de Caspar Isenmann entre 1466 et 1469 ; en 1488, fut appelé à Brisach pour décorer la cathédrale ; y mourut en 1491.</p>	<p>Hambourg (Allemagne)</p>	<p>Kunsthalle</p>	<p>Kupfertich</p>	<p>L'Eglise se sert de l'image de la mort pour essayer de ramener à Dieu les puissants qui devraient renoncer aux vanités du monde. De part et d'autre d'une table d'échecs, on voit, à gauche, un roi assis, entouré d'un autre prince et de gens de sa cour ; à droite, la Mort debout va faire échec et mat. Le pape, un cardinal, un évêque et divers clercs se tiennent à ses côtés. Au bout de la table, un ange tenant un sablier arbitre la partie. Trois banderoles blanches devaient recevoir un texte moralisateur.</p>

MAÎTRE B.R. - "Echec au Roi"



Date	Auteur	Ville	Lieu	Support	Commentaires
XV ^e s. (fin)	Maître B.R. (école de Schongauer , région du Rhin inférieur) [Colmar 1450 - Brisach 1491]			Burin. Graveurs allemands du XV ^e siècle (collection Edmond de Rothschild)	Epreuve découpée dans le bas, le monogramme BR avec une ancre, à gauche du chien, et la Mort en buste tenant un cartouche ne sont plus visibles. Lehrs indique qu'un sujet identique a été interprété dans un tableau se trouvant en 1480 dans le cloître de la cathédrale de Strasbourg.

MAÎTRE E. S. - "Le jardin d'amour aux joueurs d'échecs"



Date	Auteur	Ville	Lieu	Support	Commentaires
1440 - 1450	Maître E.S. (surnommé également Maître de 1466 , date figurant sur certains de ces burins exécutés dans la région de Constance et St-Gall)	Paris (France)	Bibliothèque Nationale de France (département des Estampes et de la Photographie)	Gravure sur cuivre	Le Maître E. S. s'est presque fait une spécialité de la dénonciation de la folie de l'amour. Ici, les 3 couples se tiennent dans un jardin à demi-clos. La composition se lit comme une frise où, de gauche à droite, la satire de l'amour courtois se fait de plus en plus virulente.

MAÎTRE E.S. - "Liebesgarten mit Schachspielern"



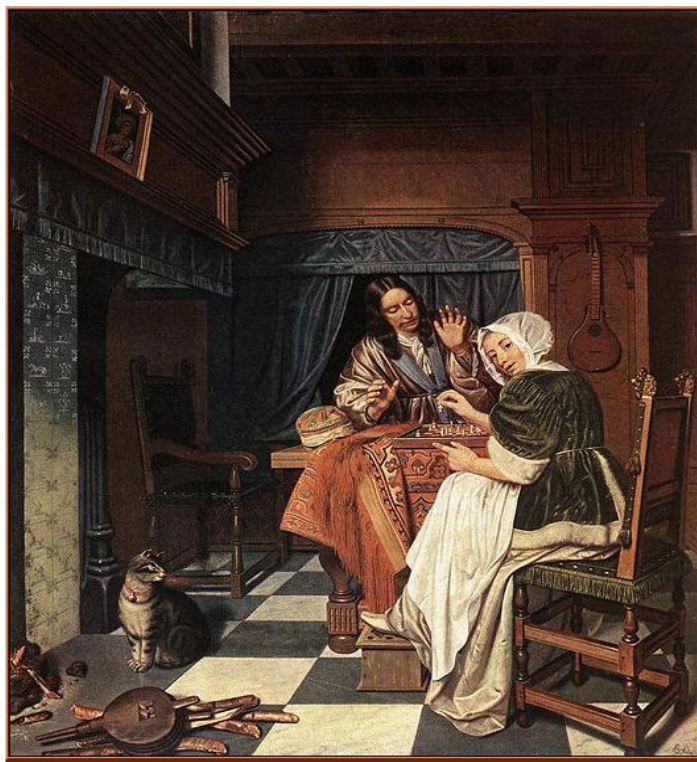
Date	Auteur	Ville	Lieu	Support	Commentaires
1445 - 1450	Maître E.S. (surnommé également Maître de 1466 , date figurant sur certains de ces burins exécutés dans la région de Constance et St-Gall)	Berlin (Allemagne)	Musée des gravures	Gravure sur cuivre (Kupferstich)	Les échecs figurent naturellement parmi les divertissements impliquant un tête à tête entre 2 adultes de sexes opposés. Ils y sont le symbole subtil de la complexité des relations humaines

MALDARELLI - "Partita a scacchi"



Date	Auteur	Ville	Lieu	Support	Commentaires
1897	Maldarelli, Salvatore [1866 - 1935]	Artsite italien.			

MAN - "Les joueurs d'échecs"



Date	Auteur	Ville	Lieu	Support	Commentaires
1670	Man , Cornelis Willemsz (de) [Delft 1621-1706]	Budapest (Hongrie)	Museum of Fine Arts	Huile sur toile	Reçut maître de la guilde de Saint-Luc de Delft en 1642. Voyage en Europe. Il a peint des portraits, quelques vues d'églises et surtout des scènes d'intérieur paisibles et studieuses d'un style très voisin de P. de Hooch et de Vermeer. Il est sensible aux effets de perspectives et aux carrelages des intérieurs bourgeois

MANDER - "The chess picture"



Date	Auteur	Ville	Lieu	Support	Commentaires
1604	Mander, Carel (van) [Meulebeke 1548 Amsterdam 1606]			Huile sur toile	

MANNUCCI - "A game of chess"



Date	Auteur	Ville	Lieu	Support	Commentaires	
??	Mannucci, Cipriano [Nizza 1882 - Florence 1970]	Peintre italien.		Vente aux enchères (Bonhams), Oxford, 14- 15/10/2014 ; vendu 750 £	Oil on canvas	signed and inscribed 'Cipriano Mannucci/Paris' (lower right)

MARAIS-MILTON - "Partie d'échecs"



Date	Auteur	Ville	Lieu	Support	Commentaires
??	Marais-Milton, Victor [Puteaux 1872 - Puteaux 1948]		Vente aux enchères (Bonhams), Londres, 21/06/2006 ; adjudé 12.600 £	Oil on canvas	signed 'V Marais-Milton' (lower right)

MARAIS-MILTON - "The chess game"



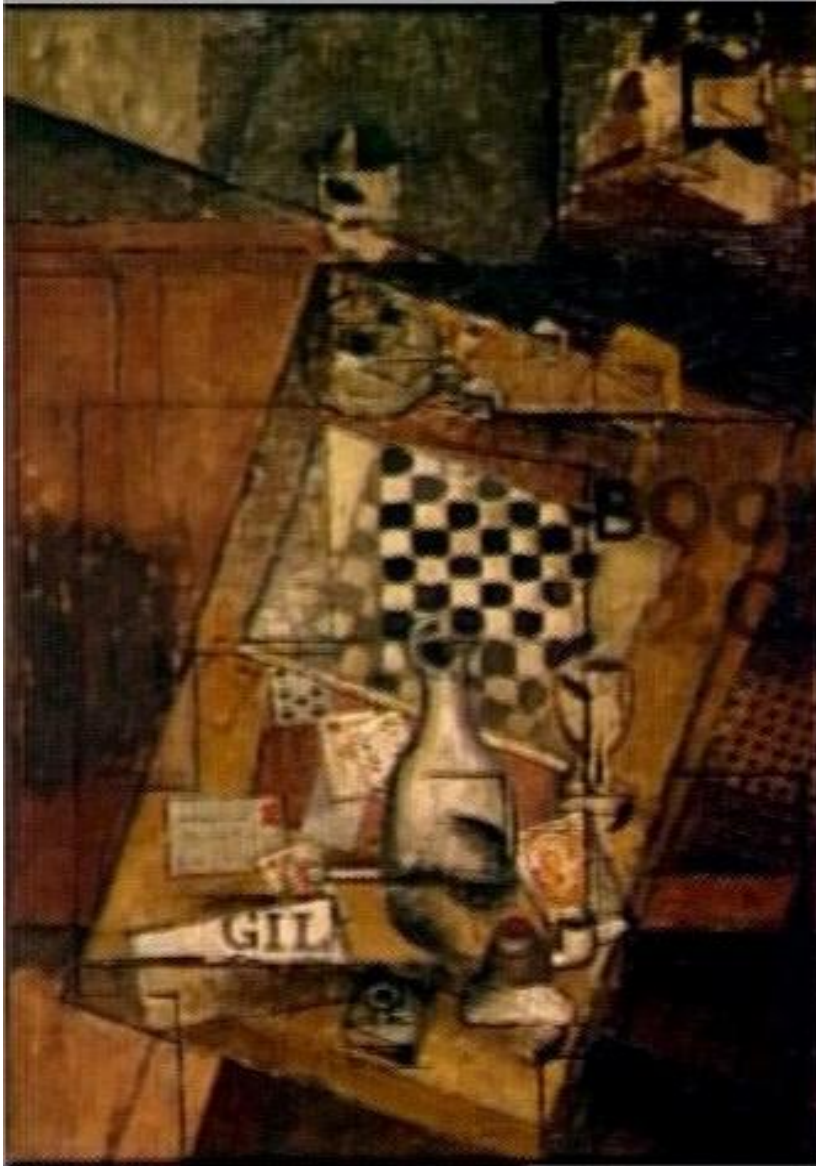
Date	Auteur	Ville	Lieu	Support	Commentaires
??	Marais-Milton, Victor [Puteaux 1872 - Puteaux 1948]		Vente aux enchères, New Orleans, 30/05/2020 ; adjudé ?? (estimation : 5 à 8.000 US\$)	Oil on canvas	

MARCKS - "Joueurs d'échecs"



Date	Auteur	Ville	Lieu	Support	Commentaires
1940	Marcks, Gerhard [Berlin 1889 - Burgbrohl 1981]	Sculpteur allemand	Brême ?? (Allemagne)	Sculpture (bronze)	

MARCOUSSIS - "Nature morte au damier"



1912

Auteur

Marcoussis, Louis (Markus, Ludwik Kazimierz dit)
[Varsovie 1878 - Cusset 1941]

Peintre et graveur polonais naturalisé français. Au départ, sa peinture est impressionniste, mais il adopte le mouvement cubiste vers 1910 dont il est le premier graveur reconnu. Il collabore à de nombreux journaux et magazines illustrés où il signe "Markous". Dans les années 30, se consacre essentiellement à la gravure.

Ville

Paris (France)

Lieu

Musée National d'Art Moderne, Centre Georges Pompidou

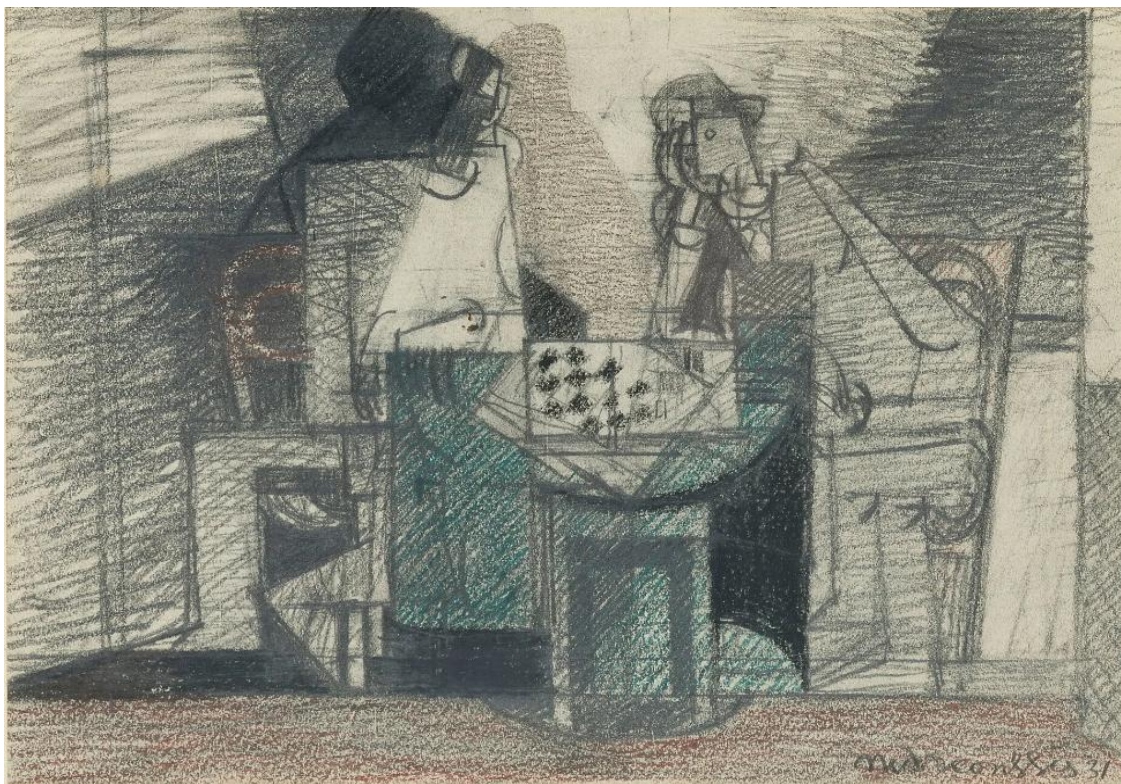
Support

Huyile sur toile

Commentaires

Toile peinte pour le café "Chez l'ami Emile", place Ravignan à Montmartre.

MARCOUSSIS - "Les joueurs d'échecs"



Date	Auteur	Ville	Lieu	Support	Commentaires
1931	<p>Marcoussis, Louis (Markus, Ludwik Kazimierz dit) [Varsovie 1878 Cusset 1941]</p>	<p>Peintre et graveur polonais naturalisé français. Au départ, sa peinture est impressionniste, mais il adopte le mouvement cubiste vers 1910 dont il est le premier graveur reconnu. Il collabore à de nombreux journaux et magazines illustrés où il signe "Markous". Dans les années 30, se consacre essentiellement à la gravure.</p>	<p>Vente aux enchères (N. Nouvelet), Paris, 23/03/2026 ; adjugé ?? (estimé 2.500-3.000 €)</p>	<p>Crayon</p>	<p>Signé en bas à droite</p>

MARGITAY - "Chess players in open air"



Date	Auteur	Ville	Lieu	Support	Commentaires	
??	Margitay, Tihamer (von) [Jenke 1859 - Budapest 1922]	Peintre hongrois. Il peint des tableaux anecdotiques dits de "salon", à la manière de Jules Bastien-Lepage.		Vente aux enchères, Budapest, 18/12/2012 ; adjudé ?? (estimé 250- 400.000 HUF)	Oil on canvas	

MARGULIES - "Chess"



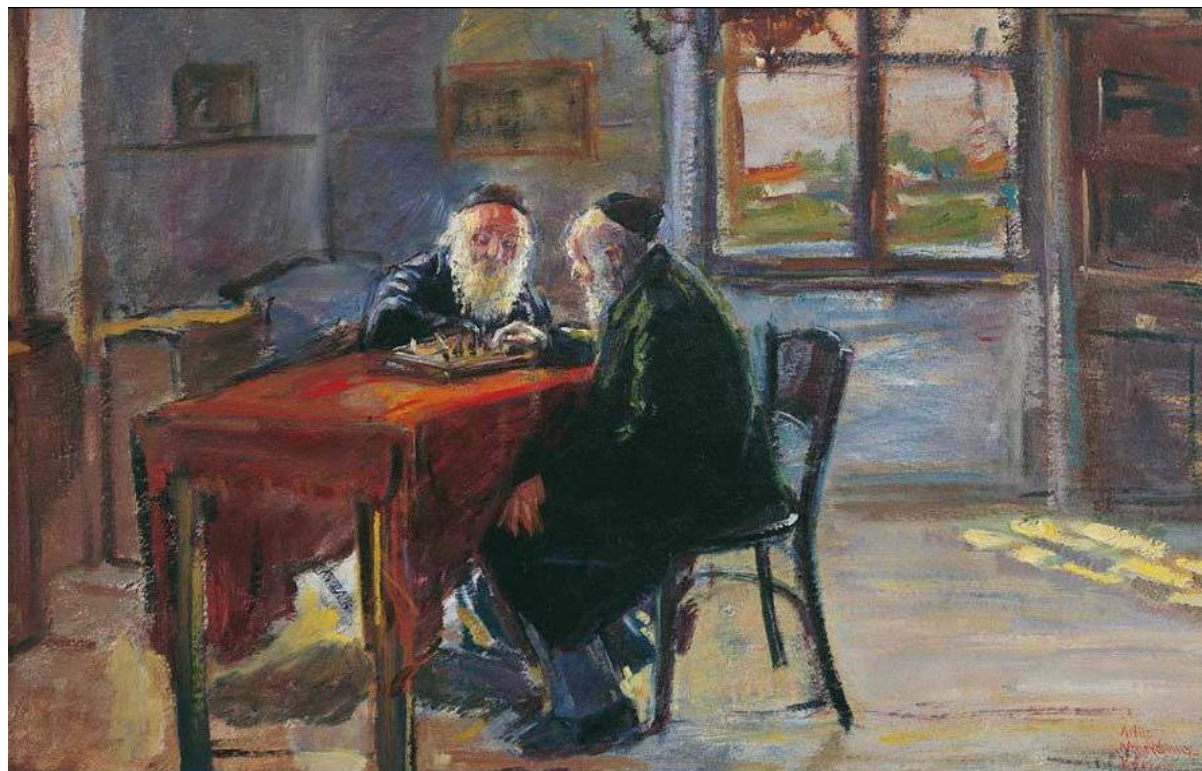
Date	Auteur	Ville	Lieu	Support	Commentaires
1938	Margulies, Joseph [Vienne 1896 - New- York 1984]	Peintre et graveur américain né à Vienne.	Houston (Etats-Unis)	The Museum of Fine Arts (MFA)	Soft ground etching on wove paper

MARKIN - "??"



Date	Auteur	Ville	Lieu	Support	Commentaires
??	Markin, Andreï				

MARKOWICZ - "Gra w szachy"



Date	Auteur	Ville	Lieu	Support	Commentaires	
1926	Markowicz, Arthur [Krakow 1872 - Krakow 1934]	Peinre et graphiste réaliste juif polonais. Surtout connu pour ses nombreux pastels de scènes de rue dans la ville juive historique de Kazimierz (quartier de Cracovie).				Rabbins jouant aux Échecs

MARLET - "Le jeu d'échecs"



Date	Auteur	Ville	Lieu	Support	Commentaires
1843	<p>Marlet, Jean-Henri [Autun 1771 - Paris 1847]</p>	<p>Peintre, lithographe et graveur. Académie de Dijon. Entre après la Révolution dans l'atelier du baron Jean-Baptiste Regnault. Il exécute de grands tableaux de genre et d'histoire. Un des premiers dessinateurs à pratiquer la lithographie en France. Sous la Restauration, son crayon devient patriotique. On lui doit une série de 72 estampes : les Tableaux de Paris</p>		<p>Vente aux enchères, Londres, New Bond Street, le 3/3/2006 ; adjugé 9.600 £ (estimation 1.800-2.200 £)</p>	<p>Oil on canvas</p> <p>"Le jeu d'échecs" (ou "Une partie d'échecs entre M. de Saint-Amant et M. Staunton")</p>

MARLET - "The Chess Match between Howard Staunton and Pierre Charles Fourrier Saint-Amant (16/12/1843)"



Date	Auteur	Ville	Lieu	Support	Commentaires
1843	<p>Marlet, Jean-Henri [Autun 1771 - Paris 1847]</p>	<p>Peintre, lithographe et graveur. Académie de Dijon. Entre après la révolution dans l'atelier du baron Jean-Baptiste Regnault. Il exécute de grands tableaux de genre et d'histoire. Un des premiers dessinateurs à pratiquer la lithographie en France. Sous la Restauration, son crayon devient patriotique. On lui doit une série de 72 estampes : les Tableaux de Paris</p>		<p>Vente aux enchères, (Dorotheum), Vienne, le 16/10/2013 ; adjugé ?? (estimation 11-15.000 €)</p>	<p>Oil on panel</p> <p>Staunton challenged Saint-Amant to a match in November/December 1843 in the famous Parisian chess coffee house Café de la Régence. This match was regarded as the unofficial world championship. Of 21 games Staunton won 11, lost 6 and drew 4 times.</p>

MARTIN B. - "Marcel Duchamp"



Date	Auteur	Ville	Lieu	Support	Commentaires
1971	Martin, Bernard [Ferrum 1935 - 2021]	Washington DC (Etats-Unis)	Smithsonian American Art Museum	Acrylic and pencil on canvas	

MARTIN B. - "N. Short vs G. Kasparov"



Date	Auteur		Ville	Lieu	Support	Commentaires
1993	Martin, Barry [1943 - 2025]	Graduate of Goldsmith's College and of St Martin's School of Art, both especially influential in the 1960s when he was studying there. He has worked in various media -including kinetic sculpture, film, performance, and the making of environments- but the constant in his work has been drawing, either as a working tool, as a means of recording and observing, or as an end in itself.	Londres (Angleterre)	Victoria and Albert Museum	Drawing. Pencil on paper	This drawing was made at the World Chess Championships at the Savoy Theatre, London, in 1993. Barry Martin was the official match artist for both of the Chess World Championships held in England, in 1993 and 2000.

MARTIN F. - "Chess game"



Date	Auteur	Ville	Lieu	Support	Commentaires	
1940	Martin, Fletcher [Palisade (Colorado) 1904 - Guanajuato (Mexique) 1979]			Vente aux enchères (Bonhams), Los Angeles, 7/02/2023 ; adjugé 408 US\$	Gouache on paper	signed, dated, and inscribed 'For Fannie - Fletch 1940' (lower left)

MARTINETTI - "The winning move"



Date	Auteur	Ville	Lieu	Support	Commentaires
1902	Martinetti, Maria [Budapest 1909 - New-York 1992]		Vente aux enchères, 18/09/2007 ; adjudé ??	Watercolor	

MARTINETTI - "Partie d'échecs"



Date	Auteur	Ville	Lieu	Support	Commentaires
??	Martinetti, Maria [1864 - 1921]		Vente aux enchères (Boissinot Tailliez), Poitiers, 01/03/2025 ; adjugé ?? (estimation 1.500-2.000 €)	Aquarelle	Signée en bas à droite et porte l'annotation 'Roma' en bas à droite

MASON - "Chess game"



Date	Auteur	Ville	Lieu	Support	Commentaires
1985	Mason, Franck Herbert [Cleveland 1921 - Arden 2009]		Collection particulière	Öl auf Leinwand	

MASTER OF THE BERLIN PASSION - "Ornament with a couple playing chess"



Date	Auteur	Ville	Lieu	Support	Commentaires	
1460 (vers)	Master of the Berlin Passion	German engraver and goldsmith from the Rhine-Maas region, between Cologne and Kleve. He was active in the last quarter of the 15th century. Lehrs named him after a series of small prints in a prayer book in the Berlin Kupferstichkabinett, dated 1482.	Oxford (Angleterre)	Ashmolean Museum	Print ; engraving on laid paper	

MATISSE - "La famille de l'artiste"



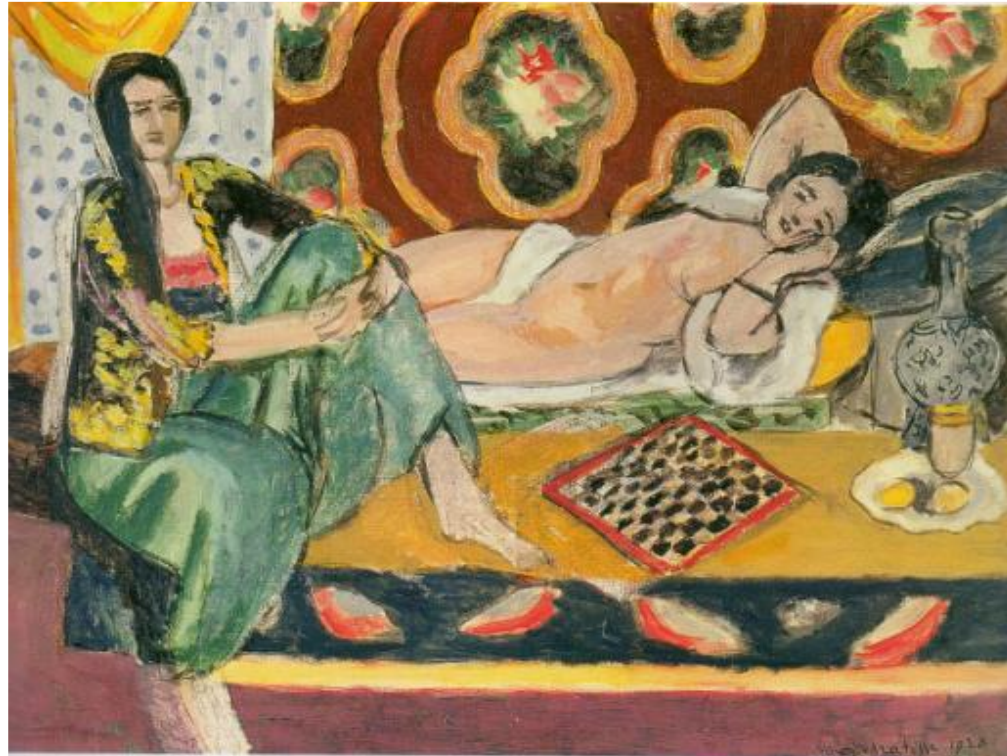
Date	Auteur		Ville	Lieu	Support	Commentaires
1911	Matisse, Henri [Cateau- Cambresis 1869 Nice 1954]	Peintre, dessinateur, graveur et sculpteur. Figure majeure du xx ^e siècle, son influence sur l'art de la seconde partie de ce siècle est considérable par l'utilisation de la simplification, de la stylisation, de la synthèse et de la couleur comme seul sujet de la peinture, aussi bien pour les nombreux peintres figuratifs ou abstraits qui se réclameront de lui et de ses découvertes. Il fut le chef de file du fauvisme.	Saint-Peters- bourg (Russie)	Musée de l'Ermitage	Huile sur toile	

MATISSE - "Femme à côté d'un échiquier"



Date	Auteur	Ville	Lieu	Support	Commentaires
1928	Matisse, Henri [Cateau-Cambresis 1869 - Nice 1954]			Huile sur toile	Peintre, dessinateur, graveur et sculpteur. Figure majeure du xxe siècle, son influence sur l'art de la seconde partie de ce siècle est considérable par l'utilisation de la simplification, de la stylisation, de la synthèse et de la couleur comme seul sujet de la peinture, aussi bien pour les nombreux peintres figuratifs ou abstraits qui se réclameront de lui et de ses découvertes. Il fut le chef de file du fauvisme.

MATISSE - "Odalisques"



Date	Auteur	Ville	Lieu	Support	Commentaires	
1928	<p>Matisse, Henri [Cateau-Cambresis 1869 Nice 1954]</p>	<p>Peintre, dessinateur, graveur et sculpteur. Figure majeure du xxe siècle, son influence sur l'art de la seconde partie de ce siècle est considérable par l'utilisation de la simplification, de la stylisation, de la synthèse et de la couleur comme seul sujet de la peinture, aussi bien pour les nombreux peintres figuratifs ou abstraits qui se réclameront de lui et de ses découvertes. Il fut le chef de file du fauvisme.</p>		<p>Collection privée</p>	<p>Huile sur toile</p>	<p>Thème orientaliste de femme allongée nue ou légèrement vêtue</p>

MATISSE - "Odalisques"



Date	Auteur	Ville	Lieu	Support	Commentaires
1928	<p>Matisse, Henri [Cateau-Cambresis 1869 Nice 1954]</p>		Collection privée	Huile sur toile	<p>Peintre, dessinateur, graveur et sculpteur. Figure majeure du xx^e siècle, son influence sur l'art de la seconde partie de ce siècle est considérable par l'utilisation de la simplification, de la stylisation, de la synthèse et de la couleur comme seul sujet de la peinture, aussi bien pour les nombreux peintres figuratifs ou abstraits qui se réclameront de lui et de ses découvertes. Il fut le chef de file du fauvisme.</p>

MATSCH - "Leonardo da Vinci playing chess with his muse"



Date	Auteur	Ville	Lieu	Support	Commentaires
1890 - 1895	Matsch, Franz (von) [Vienne 1861 - Vienne 1942]				Peintre, décorateur et sculpteur autrichien, connu pour sa collaboration avec Ernst et Gustav Klimt. Peintre de cour.

MATTA - "Chessness"



Date	Auteur	Ville	Lieu	Support	Commentaires	
1970	Matta, Roberto (Roberto Matta Echaurren dit) [Santiago 1911 - Civitavecchia 2002]	Artiste peintre surréaliste chilien, naturalisé français en 1979.		Vente aux enchères (Christie's), 18/10/2019 ; adjugé 67.500 € (estimation 35.000-55.000 €)	Huile sur toile	signé du monogramme de l'artiste (en bas au centre); titré et inscrit 'N d'archivio 70/229 "Chessness"' (au revers)

MATTOTTI - "Dame et cavalier"



Date	Auteur	Ville	Lieu	Support	Commentaires
-	<p>Mattotti, Lorenzo [Brescia 1954 -]</p>	<p>Illustrateur, peintre et auteur de bandes dessinées.</p>	<p>Vente aux enchères (Artcurial), Paris, 01/12/2022 ; adjugé 1.050 € (estimé 500-700 €)</p>	<p>Encre brune et crayon gras</p>	

MAY - "Lady Howe checkmating Benjamin Franklin"



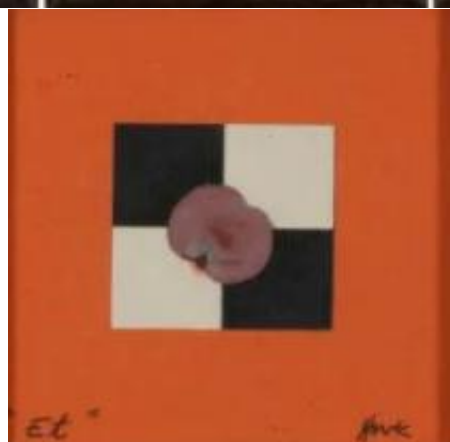
Date	Auteur	Ville	Lieu	Support	Commentaires
1867	<p>May, Edward Harrison Jr</p> <p>[Croydon 1824 - Paris 1887]</p>	English-american painter who spent much of his career in Paris		Huile sur toile	

MAYER - "??"



Date	Auteur	Ville	Lieu	Support	Commentaires
??	Soyez, Théophile [1853 - 1940]	Français	Vente aux enchères (Sotheby's) ; estimé 10- 15.000 US\$	An enamel plaque. Enamel on copper (<i>signed lower left with monogram TS</i>)	The scene depicting a French Renaissance interior with noblemen playing chess.

McCONNICO - "Echec et mat"



Date	Auteur	Ville	Lieu	Support	Commentaires
??	McConnico, Hilton [Memphis 1943 - Paris 2018]	Designer et artiste américain	Vente aux enchères (Millon), Paris, 30/06/2025 ; adjudé ?? (estimation 200-300 €)	Encre et collage sur papier	Triptyque signé sur chaque élément

McEWEN - "The chess players"



Date	Auteur	Ville	Lieu	Support	Commentaires
1900	<p>McEwen, Walter [Chicago 1860 - New-York 1943]</p>	<p>Academy of Fine Arts de Munich, Académie Julian à Paris. A vécu et travaillé aux Pays-Bas : membre de l'école Egmondse, du nom de la colonie d'artistes, principalement américains, près d'Egmond aan Zee.</p>		<p>Vente aux enchères : sans précisions</p>	

McHUGH - "White rabbit"



1967

Auteur

McHugh, Joseph [1939 - 2022]

Ville

Londres (Angleterre)

Lieu

Victoria and Albert Museum

Support

Affiche

Commentaires

'White Rabbit', psychedelic poster by Joseph McHugh, published by East Totem West; USA, 1967. The poster has at its centre a white rabbit on its hindquarters. It is standing on a **chessboard** and is surrounded by playing cards, **chess pieces** and two bottles with labels saying 'DRINK ME' in blue, purple and pink. Above the rabbit are psychedelic patterns also in blue, purple and pink.

McHUGH - "The white rabbit in wonderland"



1968

Auteur

McHugh, Joseph [1939 - 2022]

Ville

Londres (Angleterre)

Lieu

Victoria and Albert Museum

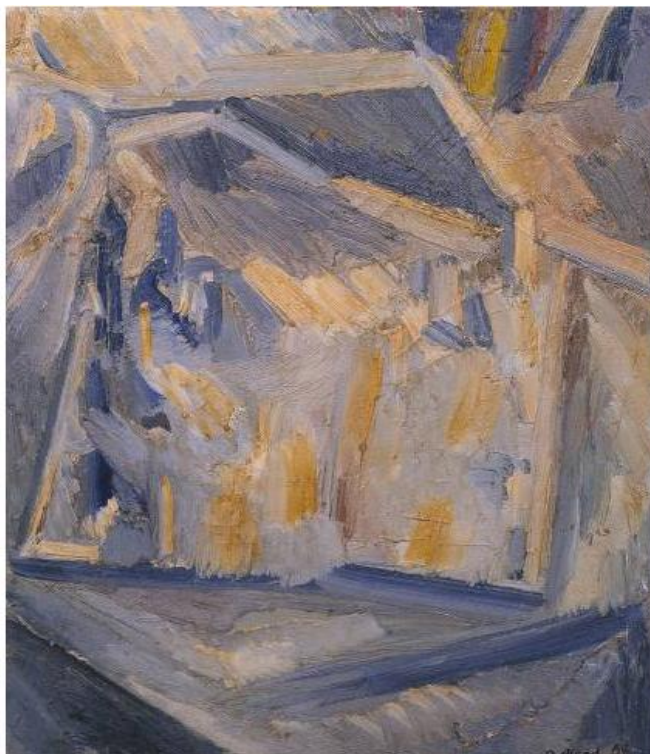
Support

Affiche

Commentaires

Psychedelic poster by Joe W. McHugh entitled 'The White Rabbit in Wonderland', printed by Orbit Graphic Arts, USA, and published by East Totem West, California. 1968. Psychedelic poster in blue, red, green, brown. A white rabbit stands on a chequered floor surrounded by objects from 'Alice's Adventures in Wonderland': playing cards, a bottle labeled 'drink me', a **chess board**, a mushroom.

MEAD - "Chess board"



Date	Auteur	Ville	Lieu	Support	Commentaires
1958	Mead , Dorothy [Londres 1928-1975]	Londres (Angleterre)	Tate Gallery	Oil on canvas	This is one of a series of works made by Mead. Though the subject matter and colouring are quite different from the work of Bomberg and other Borough students, the use of thick paint and strong diagonal brushmarks is typical.

MEDVECZKY - "Still life with chess board"



Date	Auteur	Ville	Lieu	Support	Commentaires
	<p>Medveczky, Jeno [Savnik 1902 - Budapest 1969]</p>		<p>Vente aux enchères, Budapest, 14/12/2023 ; adjugé ?? (estimation 900.000- 1.200.000 Ft)</p>	<p>Oil on canvas</p>	<p>Was a student of Janos Vaszary at the Hungarian College of Fine Arts ; later he studied in Paris in 1926 then in Italy. He was a significant representative of the hungarian neo-classic painting, the internal harmony, the puritan simplicity of the surface-applied colors, interconnecting editing are characterized his arts.</p>

MEDVEDEV - "Partie d'échecs"



Date	Auteur	Ville	Lieu	Support	Commentaires
	<p>Medvedev, Andrei [Moscou 1960 -]</p>	Russe	<p>Vente aux enchères (Osenat), Paris, 24/10/2025 ; adjugé ?? (estimé 300- 500 €)</p>	Huile sur toile	

MEISSONIER - "The chess game"



Date	Auteur	Ville	Lieu	Support	Commentaires
1836	Meissonier, Jean Louis Ernest [Lyon 1815 - Paris 1891]	Hanovre (Allemagne)	The Hannover Landes- museum		

MEISSONIER - "Un monsieur assis sur une chaise"



Date	Auteur	Ville	Lieu	Support	Commentaires	
??	<p>Meissonier, Jean louis Ernest [Budapest 1909 - New-York 1992]</p>			<p>Vente aux enchères, 25/01/2011 ; adjudé 8.750 US\$ (estimé 800-1.200 \$)</p>	<p>Crayon sur papier</p>	<p>L'œuvre est une étude préparatoire au tableau "Le jeu d'échecs" (1841)</p>

MEISSONIER - "La partie d'échecs"



1841

Auteur

Meissonier, Jean-Louis Ernest [Lyon 1815 - Paris 1891]

Elève de Cogniet, il s'inspire des Hollandais pour des petites scènes de genre situées au 17^e et 18^e s. (liseurs, fumeurs). Après avoir accompagné Napoléon III en Italie, il devient chantre de l'épopée napoléonienne

Ville

Lieu

Support

Huile sur panneau

Commentaires

Ce tableau, qui valut à Meissonier une médaille de seconde classe au Salon de 1841, suscita des critiques très enthousiastes et fonda la réputation du peintre auprès de ses principaux mécènes. Bien que le sujet n'en soit pas flamand et que la scène se situe au XVIII^e siècle, le tableau fait référence, par sa méticulosité et son intérêt pour la psychologie des personnages, aux grands maîtres du XVII^e siècle hollandais, auxquels Meissonier était alors comparé.

MEISSONIER - "Les joueurs d'échecs"



Date	Auteur	Ville	Lieu	Support	Commentaires
1856	Meissonier, Jean Louis Ernest [Lyon 1815 - Paris 1891]	Hambourg (Allemagne)	Kunsthalle	Peinture	

MEISSONIER - "A game of chess"



Date	Auteur	Ville	Lieu	Support	Commentaires	
1861	Meissonier, Jean Louis Ernest [Lyon 1815 - Paris 1891]			Vente aux enchères, Amsterdam, 24/10/2006 ; adjudé ?? (estimé 8-12.000 €)	Oil on canvas	

MEISSONIER - "Joueurs d'échecs"



Date	Auteur	Ville	Lieu	Support	Commentaires
??	<p>Meissonier, Jean Louis Ernest [Lyon 1815 - Paris 1891]</p>	<p>Paris (France)</p>	<p>Musée du Louvre. Département des Arts graphiques</p>	<p>Plume et encre brune</p>	<p>Elève de Cogniet, il s'inspire des Hollandais pour des petites scènes de genre situées au 17^e et 18^e s. (liseurs, fumeurs). Après avoir accompagné Napoléon III en Italie, il devient chantre de l'épopée napoléonienne</p>

MEISSONIER - "Chess players"



Date	Auteur	Ville	Lieu	Support	Commentaires
??	<p>Meissonier, Jean Louis Ernest [Lyon 1815 - Paris 1891]</p>			<p>Hand- gefärbte Neustichradi- erung</p>	