

SADLER - "The chess game"



Date	Auteur	Ville	Lieu	Support	Commentaires
1882	Sadler, Walter, Dendy [Dorking 1854 - 1923]	Peintre de genre			

SADLER - "??"



Date	Auteur	Ville	Lieu	Support	Commentaires
1882	Sadler, Walter, Dendy [1854-1923]	Peintre de genre			

SADLER - "??"



Date	Auteur	Ville	Lieu	Support	Commentaires
1882	Sadler, Walter, Dendy [1854-1923]	Peintre de genre			

SAGRESTANI - "Chess player in a guardroom"



Date	Auteur	Ville	Lieu	Support	Commentaires
??	<p>Sagrestani, Giovanni Camillo [Florence 1660 - Florence 1731]</p>	<p>Sagrestani, highly esteemed by the Florentine aristocracy at the turn of the 18th century, produced numerous cabinet paintings, the most sought-after of which were his exotic Turkish harem scenes.</p>		<p>Vente aux enchères (Sotheby's) le 10/12/2015 ; adjugé 7.500 £ (estimé 6-8.000 £)</p>	<p>Oil on canvas</p> <p>Vendu avec "The Sultana asleep with a servant approaching"</p>

SAINT-EVRE - "Miranda jouant aux échecs avec Fernando qu'elle accuse, en plaisantant, de tricher"



Date	Auteur	Ville	Lieu	Support	Commentaires	
1822	Saint-Evre, Gillot [Bault-sur-Suippe 1791 - Paris 1858]	Peintre et graveur. Peintre d'histoire actif des années 1820 jusqu'à sa mort. Ces peintures s'inscrivent dans le style troubadour, reprenant de grandes scènes de l'Histoire de France en y apportant une touche de lyrisme romantique.		Vente aux enchères, Artcurial, Paris, 31/03/2016. Adjugé 18.200 €	Huile sur toile	Episode tiré de La tempête, pièce de Shakespeare donnée pour la première fois en 1611 devant le roi Jacques II et sa cour. La scène représentée se passe sur l'île enchantée sur laquelle Miranda et son père Prospéro sont exilés depuis plus de douze ans. Les protagonistes sont les jeunes amants Miranda et Fernando au premier plan et à l'arrière-plan à gauche, leurs pères respectifs, Prospéro, duc de Milan déchu et Alonso, roi de Naples, qui avait organisé la chute de Prospéro.

SALINAS TERUEL - "Playing chess"



Date	Auteur	Ville	Lieu	Support	Commentaires	
??	Salinas Teruel, Juan Pablo [Madrid 1871 - Rome 1946]	Peintre espagnol qui s'est consacré principalement à la peinture de genre, aux thèmes orientaux, aux vues d'intérieur d'édifices religieux et aux scènes de casacones (scènes de cour de palais situées dans les salons des XVIIe et XVIIIe siècles).		Vente aux enchères, Madrid, 3/10/2023 ; adjugé ?? (estimation 9.000-12.000 €)	Oil on panel	Signed and located in Rome in the lower left corner

SANDERS - "Marshall Field III playing chess"



Date	Auteur		Ville	Lieu	Support	Commentaires
1944 (vers)	Sanders, Walter [1897 - 1985]	Photographe de presse et de magazine américain d'origine allemande.	Philadelphie (Etats-Unis)	Philadelphia Museum of Art	Gelatin silver print	"Marshall Field III playing chess, is chess a martial game ?". Used by Steffi Kiesler, American (born Austria), 1896 - 1965

SANDERS - "Carmen Miranda"



Date	Auteur	Ville	Lieu	Support	Commentaires
1945	Sanders, Walter [1897 - 1985]	Photographe de presse et de magazine américain d'origine allemande.		Photographie	"Singer Carmen Miranda watching the Pan Am Chess Tournament held in Hollywood"

SANI - "A game of chess"



Date	Auteur	Ville	Lieu	Support	Commentaires
1881	Sani, Alessandro [Florence 1856 - 1927]	Peintre italien principalement de sujets de genre.	Vente aux enchères le 13/04/2011, Londres (Christie's) ; adjugé 3.750 £ (estimé 3 à 5.000 £)	Oil on canvas	signed and dated 'A Sani 1881' (lower right)

SANI - "A welcome break from a game of chess"



Date	Auteur	Ville	Lieu	Support	Commentaires	
??	Sani, Alessandro [Florence 1856 - 1927]	Peintre italien principalement de sujets de genre.		Vente aux enchères, Cedar Falls, 2/12/2008 ; adjugé ?? (estimé 6-9.000 US\$)	Oil on canvas	

SARGANT FLORENCE - "Children at chess"



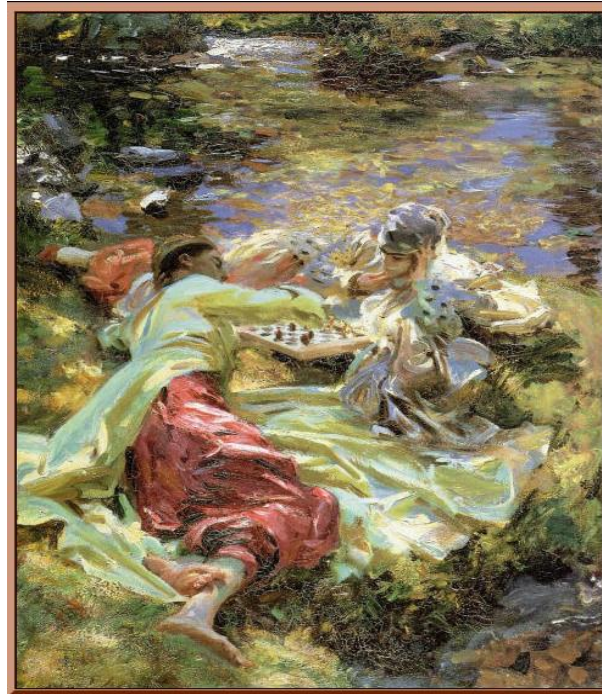
Date	Auteur	Ville	Lieu	Support	Commentaires	
1903 (vers)	Sargent Florence, Mary [Londres 1857 - Londres 1954]	Artiste peintre célèbre pour ses portraits, ses fresques décoratives ainsi que ses paysages en aquarelle et pastel.	Londres (Angleterre)	Tate	Tempera on wood	Sargent Florence's children are the subject of this painting. Philip (aged thirteen) and Alix (nine) are shown engrossed in their game. The interlocking composition excludes the viewer and there is little sentimentality. The flat treatment of the painted surface, heightened by the matt finish of egg tempera, focuses attention on the bold pattern of line and contrasted colours.

SARGENT - "Dolce farniente"



Date	Auteur	Ville	Lieu	Support	Commentaires	
1907	Sargent, John Singer [Florence 1856 Londres 1925]	Peintre, aquarelliste et portraitiste. Etudie le dessin à l'académie de Florence. Puis vivant à Paris il devint l'élève du portraitiste Carolus-Duran et de Léon Bonnat, il y rencontra Claude Monet qui devint son ami. En 1886, Sargent partit pour Londres définitivement. Sargent apporta une contribution importante à l'introduction de l'impressionnisme en Angleterre.	New-York (Etats-Unis)	Brooklyn, Museum of Art	Huile sur toile	

SARGENT - "The chess game"



Date	Auteur	Ville	Lieu	Support	Commentaires
1907	Sargent, John Singer [Florence 1856 Londres 1925]			Huile sur toile	Peintre, aquarelliste et portraitiste. Etudie le dessin à l'académie de Florence. Puis vivant à Paris il devint l'élève du portraitiste Carolus-Duran et de Léon Bonnat, il y rencontra Claude Monet qui devint son ami. En 1886, Sargent partit pour Londres définitivement. Sargent apporta une contribution importante à l'introduction de l'impressionnisme en Angleterre.

SARGENT - "Sans titre" (esquisse)



Date	Auteur	Ville	Lieu	Support	Commentaires
1907	<p>Sargent, John Singer [Florence 1856 Londres 1925]</p>	<p>Peintre, aquarelliste et portraitiste. Etudie le dessin à l'académie de Florence. Puis vivant à Paris il devint l'élève du portraitiste Carolus-Duran et de Léon Bonnat, il y rencontra Claude Monet qui devint son ami. En 1886, Sargent partit pour Londres définitivement. Sargent apporta une contribution importante à l'introduction de l'impressionnisme en Angleterre.</p>			

SCHAAN - "La partie d'échecs des cardinaux"



Date	Auteur	Ville	Lieu	Support	Commentaires	
1910	Schaan, Paul Albert [Saint- Petersbourg 1857 - Paris 1924]			Vente aux enchères, 30/04/2004	Oil on panel	A peint de nombreuses scènes de la vie citadine de Paris. Puis, se spécialise dans des sujets anecdotiques, alors à la mode, mettant en scène des ecclésiastiques dans de luxueux cadres de vie privée avec souvent pour décor les salles du château de Fontainebleau. Enfin, l'artiste a peint de nombreuses marines et scènes du sud de la Bretagne.

SCHAAN - "La partie d'échecs"



Date	Auteur	Ville	Lieu	Support	Commentaires
1913	Schaan, Paul Albert [Saint- Petersbourg 1857 - Paris 1924]		Vente aux enchères, 30/03/2011	Painting on panel	

SCHAD - ??



Date	Auteur	Ville	Lieu	Support	Commentaires
??	<p>Schad, Christian [Miesbach 1894 - Stuttgart 1982]</p>				<p>Peintre et un photographe allemand. Les peintures exécutées entre 1925 et 1930, surprenantes par l'effet de distanciation des modèles, constituent le sommet de son œuvre.</p>

SCHMIDT - "Mousquetaires jouant aux échecs"



Date	Auteur	Ville	Lieu	Support	Commentaires
??	Schmidt, Edward Allan [1825 - 1893]				

SCHRETER - "Jeu d'échecs dans un intérieur"



Date	Auteur	Ville	Lieu	Support	Commentaires	
??	Schreter, Zygmunt (Lodz 1896 - Paris 1977]	Peintre français d'origine polonaise.		Vente aux enchères (Millon), mai 2023 ; adjudé 1.200 € (estimation 1.000-1.200 €)	Huile sur toile	Signé et localisé en bas à droite "Z. Szeleter Paris"

SCHULZ-BRIESEN - "Echec et mat"



Date	Auteur	Ville	Lieu	Support	Commentaires
??	Schulz-Briesen, Eduard [Neuss 1831 - Dusseldorf 1891]	Artiste allemand, peintre de genre et de portraits.			

SCHUTZ - "Chess"



Date	Auteur	Ville	Lieu	Support	Commentaires
2009	Schutz, Dana [Livonia (Michigan) 1976 -]	Américaine	Vente aux enchères (Christie's), 23/10/2018 ; adjugé 1.375 US\$ (estimation 1.500-2.500 US\$)	etching and screenprint in colors with flocking, on Copperplate paper	signed and dated in pencil, numbered 2/27 (there were also five artist's proofs)

SCHUTZ - "Chess"



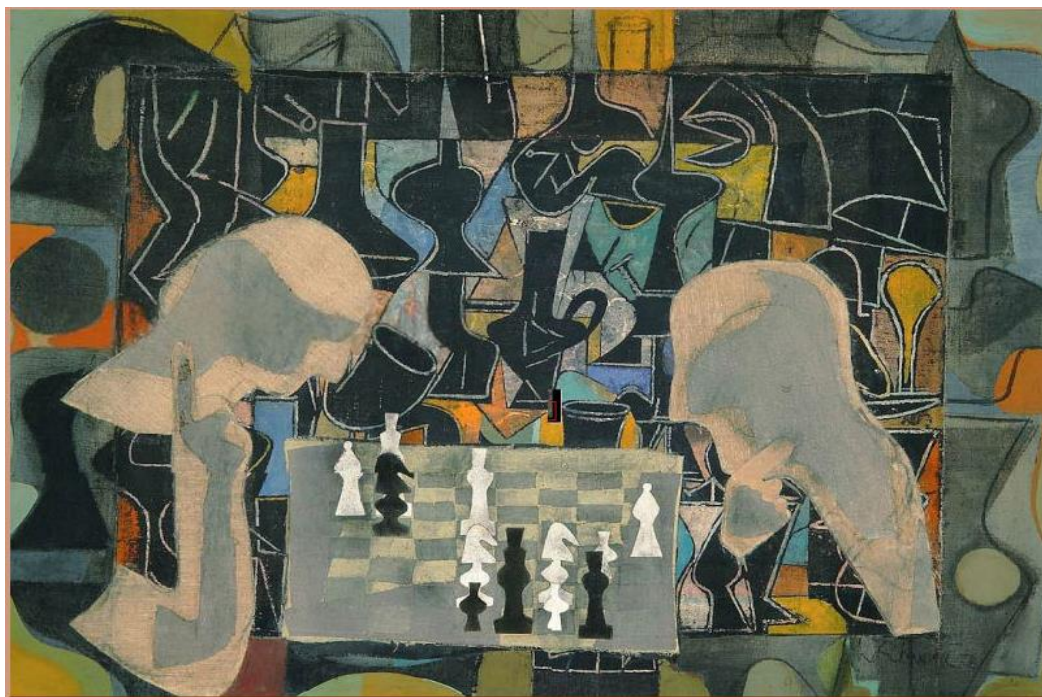
Date	Auteur	Ville	Lieu	Support	Commentaires
2009	Schutz, Dana [Livonia (Michigan) 1976 -]	Américaine	Vente aux enchères (Bonhams), New-York, 9/05/2023 ; adjugé ?? (estimation 2.000-3.000 US\$)	Etching and screenprint in colors with flocking on copperplate paper	signed in pencil and numbered 18/27 (there were also 3 artist's proofs), published by Independent Curators International, New York, with full margins.

SCHWARTZ F. - "Deux femmes jouant aux échecs à la table"



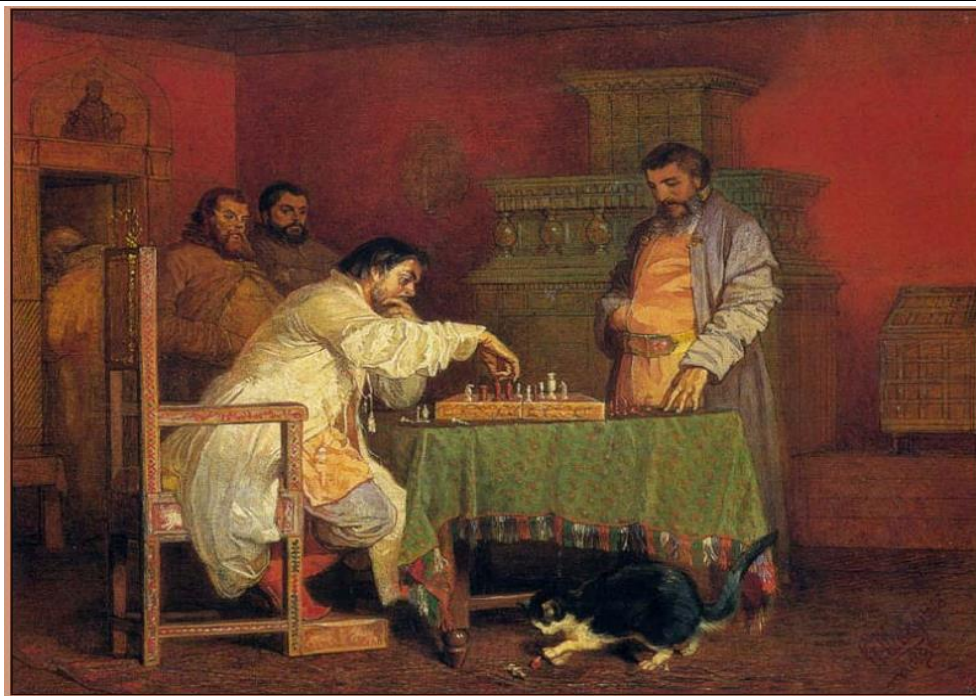
Date	Auteur	Ville	Lieu	Support	Commentaires
1894	Schwartz, Frans [1850 - Copenhague 1917]			Eau-forte et pointe sèche avec plaque- ton, de couleur brune-noire encre sur papier Japon	

SCHWARTZ H. - "The chess players"



Date	Auteur	Ville	Lieu	Support	Commentaires	
1958	Schwartz, Henry [1927 - 2009]	Américain	Boston (Etats-Unis)	Museum of Fine Arts	Painted collage (canvas and paper), oil on canvas	

SCHWARTZ V. - "Scènes de la vie intérieure des tsars russes"



Date	Auteur	Ville	Lieu	Support	Commentaires	
1865	Schwartz, Viatcheslav [Koursk 1838 - Koursk 1869]	Peintre russe spécialisé dans les scènes de genre et les tableaux historiques	Saint- Petersbourg (Russie)	State Russian Museum	Tableau	ou "Alexis 1er jouant aux échecs"

SCHWARTZE - ??



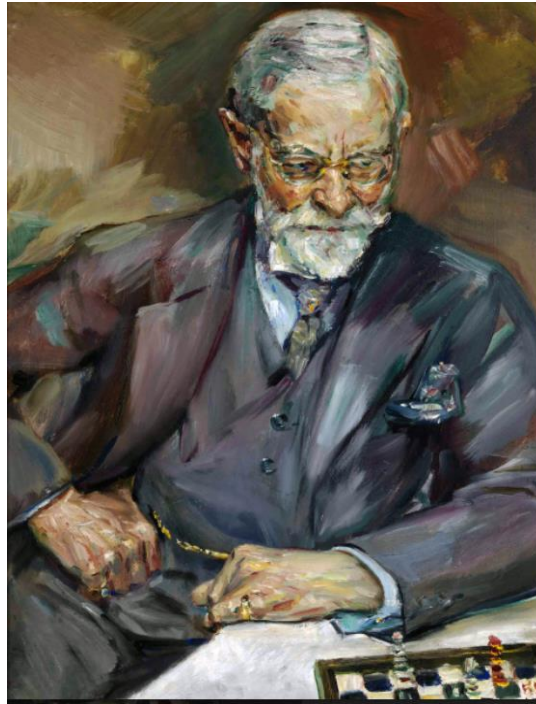
Date	Auteur	Ville	Lieu	Support	Commentaires
??	Schwartz, Teresa [Amsterdam 1851 - Amsterdam 1918]	Peintre hollandaise de portraits			

SCHWITTERS - "Ohne Titel (Das schachbild)"



Date	Auteur	Ville	Lieu	Support	Commentaires	
1941	Schwitters, Kurt [Hanovre 1887 - Ambleside 1948]	Peintre, sculpteur et poète allemand qui a incarné l'esprit individualiste et anarchiste du mouvement dada, dont il fut l'un des principaux animateurs à Hanovre.		Vente aux enchères (Sotheby's), le 16/06/2021 ; adjugé 47.880 US\$ (estimé 40-60.000 US\$)	Collage, oil, paper and wood on plywood (<i>Signed KS and dated 41</i>)	It was created during Schwitters' period of exile at Hutchinson Internment Camp on the Isle of Man. In the present work, irregularly shaped and painted wood elements lay atop jagged-edged paper, marked into the chessboard squares. Minimal, spare, and thoughtfully arranged, composition poignantly echoes the scarcity and somberness of a world ravaged by war.

SCHWITTERS - "Dr Johnson"



Date	Auteur		Ville	Lieu	Support	Commentaires
1946	Schwitters, Kurt [Hanovre 1887 - Ambleside 1948]	Peintre, sculpteur et poète allemand qui a incarné l'esprit individualiste et anarchiste du mouvement dada, dont il fut l'un des principaux animateurs à Hanovre.	Ambleside (Angleterre)	Armitt Museum and Library		

SDRUSCIA - "The game of chess in the park"



Date	Auteur	Ville	Lieu	Support	Commentaires
1937	<p>Sdruscia, Achille [Rome 1910 - Rome 1994]</p>	<p>Photographe connu pour ses photographies documentaires socialement concernées des années 1930-40</p>		<p>Vente aux enchères, Rome, 12/12/2023 ; adjugé ?? (estimation 800- 1.000 €)</p>	<p>Oil on canvas</p> <p>Signature and date in the lower left "A. SDRUSCIA '37"</p>

SEDLACEK - "A game of chess"



Date	Auteur	Ville	Lieu	Support	Commentaires	
1920	Sedlacek, August Stephen [1868 - 1936]			Vente aux enchères (Jackson's I.), Cedar Falls, 13/12/2022 ; adjugé ?? (estimé 400- 700 US\$)	Oil on canvas	Signed lower right Stephan Sedlacek

SEILER - "A game of chess"



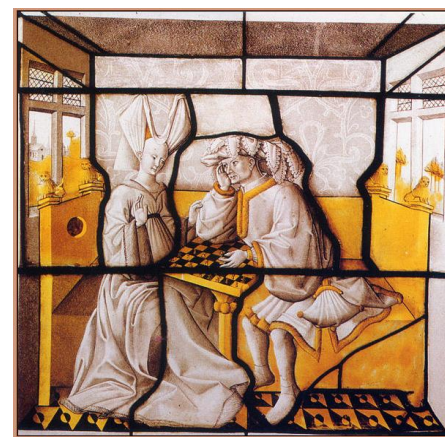
Date	Auteur	Ville	Lieu	Support	Commentaires	
avant 1900	Seiler, Carl Wilhelm Anton [Wiesbaden 1846 - Munich 1921]	Architecte, peintre allemand d'histoire, de portrait et de genre.		Vente aux enchères, Bonhams Los Angeles, le 27/03/2018 ; adjudé 3.500 US\$	Oil on panel	signed and dated indistinctly 'C. Seiler' (lower left)

SEILER - "Chess players"



Date	Auteur	Ville	Lieu	Support	Commentaires
??	Seiler, Carl Wilhelm Anton [Wiesbaden 1846 - Munich 1921]	Architecte, peintre allemand d'histoire, de portrait et de genre.		Oil on board	

SELOT - "Edouard Prince de Beaujeu jouant aux échecs avec la fille de La Bessée"



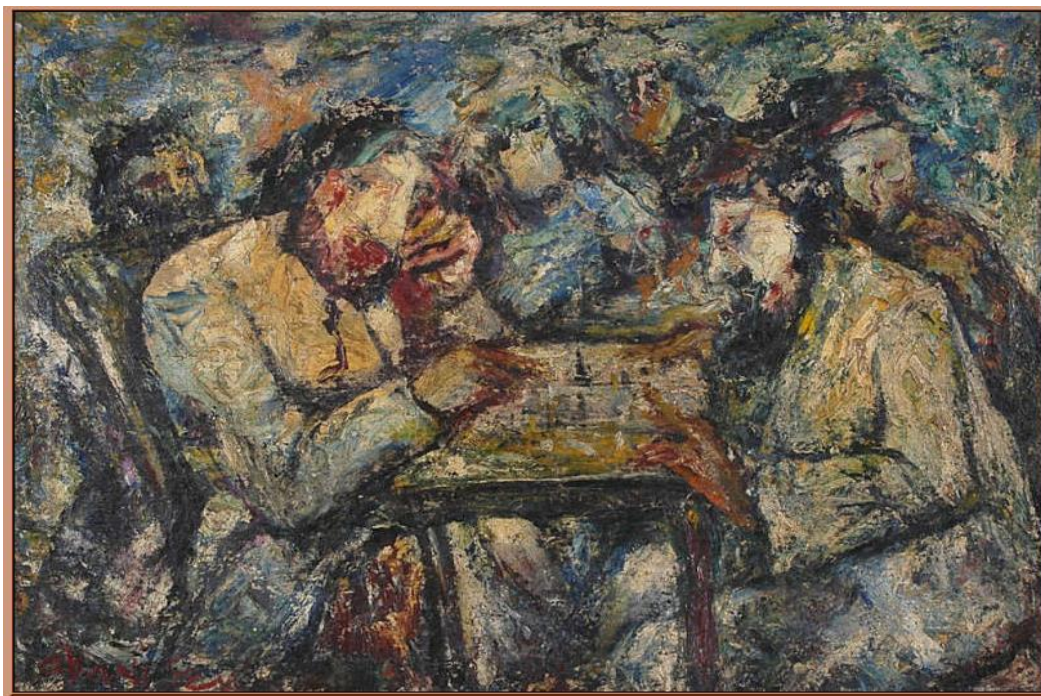
Date	Auteur	Ville	Lieu	Support	Commentaires
1671	Selot			Gravure	La renommée du vitrail de l'hôtel de Bessée tient aussi d'une légende locale fort prisée des habitants de Villefranche. On voulait y voir l'illustration d'un épisode préliminaire au prétendu enlèvement à la fin du 14è s. de la fille de Guyonnet de la Bessée par Edouard II, comte de Beaujeu, tombé amoureux de la demoiselle avec qui il prétextait jouer aux échecs.

SEMUSHIN - "??"



Date	Auteur	Ville	Lieu	Support	Commentaires
1992	Semushin, Alexander [1952 -]				

SEN - "Chess players"



Date	Auteur	Ville	Lieu	Support	Commentaires
??	Sen, Abani [Taghoria 1905 - 1972]	Artiste indien		Tableau	

SERRA - "Annibale Bentivolgio jouant aux échecs"



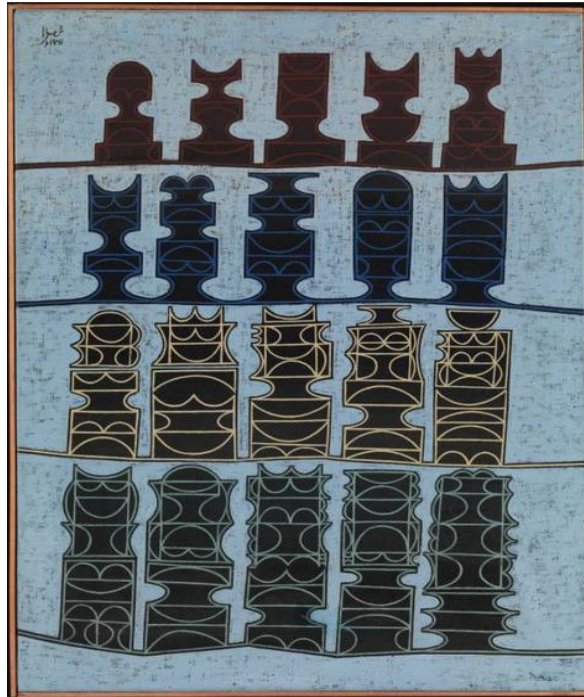
Date	Auteur	Ville	Lieu	Support	Commentaires
??	Serra, Luigi [Bologne 1846 - Bologne 1888]	Commence à étudier au Collegio Artistico Venturoli puis en 1863 à l'Académie des Beaux-Arts de Bologne.	Bologne (Italie)	Collège artistique Venturoli	

SGARRA - "Partie Karpov-Bacrot"



Date	Auteur	Ville	Lieu	Support	Commentaires
2000	Sgarra, Robert [1959 -]			Tableau	

SHEMZA - "Chessmen one"



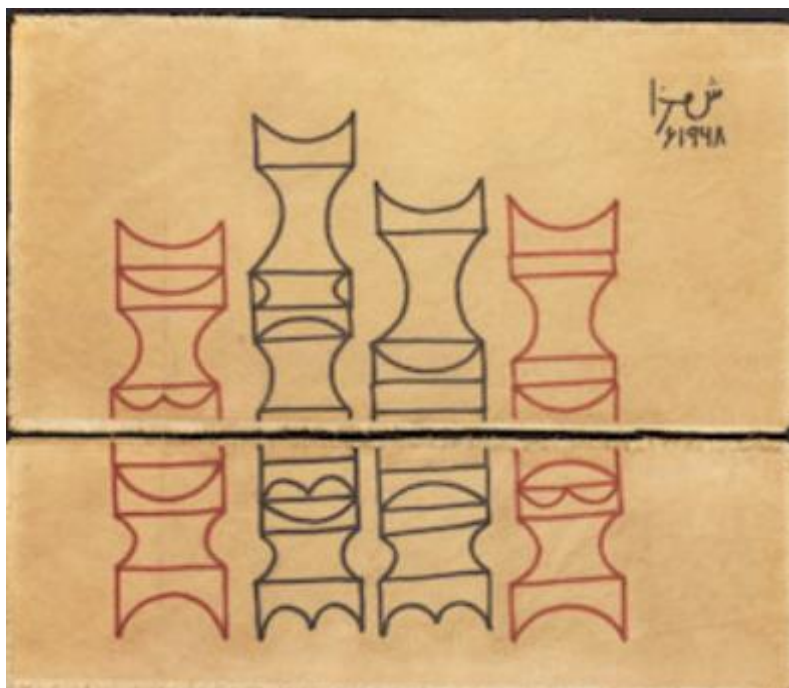
Date	Auteur		Ville	Lieu	Support	Commentaires
1961	<p>Shemza, Anwar Jalal [Shimla 1928 - Stafford 1985]</p>	<p>Painter, writer and teacher. Studied at Mayo School of Art in Lahore. His work in painting, drawing and printmaking rigorously deploys geometric and calligraphic forms to engage with dilemmas of identity, culture and place in the modern and contemporary era.</p>	Londres (Angleterre)	Tate	Oil on canvas	<p>The painting <i>Chessmen One</i> depicts four horizontal rows of black chess pieces which increase in height from the top down. They are set against a lightly textured pale blue background. The chessmen are depicted in a schematic, near abstract frontal view that emphasises the flatness and two-dimensional surface of the canvas.</p>

SHEMZA - "Chessmen"



Date	Auteur	Ville	Lieu	Support	Commentaires
1965	Shemza, Anwar Jalal [Shimla 1928 - Stafford 1985]		Vente aux enchères (Bonhams), Londres, 6/06/2023 ; adjugé 35.840 £ (estimé 30-50.000 £)	Oil on canvas, framed	signed and dated in Urdu 'Shemza 1965' upper left

SHEMZA - "Chess carpet n° 3 (diptych)"



Date	Auteur	Ville	Lieu	Support	Commentaires
1968	Shemza, Anwar Jalal [Shimla 1928 - Stafford 1985]		Vente aux enchères (Bonhams), Londres, 6/06/2023 ; adjugé ?? (estimation 15.000-25.000 £)	mixed media on cloth, framed	signed and dated in Urdu ' Shemza 1968' upper right

SHEPELEV - "The chess players"



Date	Auteur	Ville	Lieu	Support	Commentaires
1958	Shepelev, Vyacheslav [1924 - 1992]	Artiste russe	Vente aux enchères à Londres (Christie's) le 14/08/2012. Adjugé 3.250 £ (estimation 3.000-4.000 £)	Oil on canvas	signed in Cyrillic and dated '1958' (lower left) and signed and inscribed in Cyrillic (on the reverse)